

NINJA

Акумуляторний портативний блендер Ninja Blast BC151EUPR



УКРАЇНСЬКА

ІНСТРУКЦІЯ З ЕКСПЛУАТАЦІЇ ВИКЛЮЧНО ДЛЯ ДОМАШНЬОГО ВИКОРИСТАННЯ. ПРОЧИТАЙТЕ ДАНУ ІНСТРУКЦІЮ ПЕРЕД ВИКОРИСТАННЯМ.

	Вказує на необхідність прочитати та переглянути інструкції для розуміння роботи та використання продукту.
	Вказує на наявність небезпеки, що може спричинити тілесні ушкодження, смерть або істотні пошкодження майна, якщо попередження, включені до цього символу, ігноруються.
	Виключно для домашнього використання
	Вказує на місце для підключення шнура USB-C до зарядного пристрою.
Під час користування електричними приладами слід завжди дотримуватись основних заходів безпеки, зокрема таких:	

⚠ УВАГА! Щоб зменшити ризик отримання травм, пожежі, ураження електричним струмом або пошкодження майна, необхідно завжди дотримуватися основних заходів безпеки, включаючи наступні інструкції з техніки безпеки. Ніколи не використовуйте прилад не за призначенням.

- Перед використанням приладу та його аксесуарів прочитайте всі інструкції.
- Уважно ознайомтеся з усіма попередженнями та інструкціями і дотримуйтесь їх. Цей пристрій містить електричні з'єднання та рухомі частини, які можуть становити потенційну небезпеку для користувача.
- ЗАВЖДИ будьте обережні у поводженні з блоком лез. Леза гострі, поводьтеся з ними обережно. Тримайте блок лез лише за основу корпусу. Якщо не дотримуватися обережності під час поводження з блоком лез, це може призвести до ризику порізів.
- Не поспішайте і будьте обережні під час розпакування та налаштування приладу. Цей прилад містить гострі, незакріплені леза, які можуть спричинити травми при необережному поводженні.
- Після покупки перевірте прилад на наявність всіх деталей та компонентів, щоб переконатися, що у вас є всі деталі, необхідні для правильної та безпечної експлуатації приладу.
- НЕ змішуйте гарячі/ газоповні рідини, оскільки це може призвести до підвищення тиску всередині чаші блендера, що може спричинити опіки або інші травми користувача.
- НЕ наповнюйте чашу блендера за лінію МАКСИМАЛЬНОГО НАПОВНЕННЯ.
- Леза блендера дуже гострі. Поводьтеся з ними обережно.
- Перед використанням блендера вийміть всі частини, які можуть контактувати з їжею. Дотримуйтесь інструкцій з миття, наведених у цій інструкції.
- Для захисту від ризику ураження електричним струмом НЕ занурюйте основу двигуна в воду або будь-яку іншу рідину.
- НЕ зберігайте прилад на відкритому повітрі та не допускайте його занурення в рідину.
- Не дозволяйте дітям експлуатувати цей прилад або використовувати його як іграшку.
- Необхідний пильний нагляд за дітьми, під час використання будь-якого електроприладу поблизу дітей.

ВАЖЛИВІ ЗАСТЕРЕЖЕННЯ. ВИКЛЮЧНО ДЛЯ ДОМАШНЬОГО ВИКОРИСТАННЯ. ПРОЧИТАЙТЕ ДАНУ ІНСТРУКЦІЮ ПЕРЕД ВИКОРИСТАННЯМ.

- Даний прилад не призначений для використання людьми з обмеженими фізичними, сенсорними чи розумовими здібностями, або з браком досвіду та знань, якщо вони не перебувають під наглядом або не отримали інструкцій щодо безпечного використання приладу особою, відповідальною за їх безпеку.
- Перед кожним використанням перевіряйте блок лез на наявність пошкоджень. Якщо лезо зігнуто або є підозра на пошкодження, зверніться до сервісного центру SharkNinja, щоб домовитися про заміну.
- НЕ намагайтеся заточити леза самостійно.
- Не допускайте контакту будь-якої частини пристрою з гарячими поверхнями, включаючи плити та інші нагрівальні прилади.
- Завжди використовуйте прилад на сухій та рівній поверхні.
- Тримайте руки, волосся та одяг поза межами чаші під час завантаження продуктів в прилад та під час його роботи.
- Використовуйте тільки насадки та аксесуари, які постачаються з продуктом або рекомендовані SharkNinja. Використання аксесуарів, які не рекомендовані або не продаються компанією SharkNinja, можуть призвести до пожежі, ураження електричним струмом або травмувань.
- Під час роботи та поводження з приладом уникайте контакту з його рухомими частинами.
- НЕ використовуйте прилад із порожньою чашою.
- НЕ розігрівайте чашу та інші аксесуари, що постачаються разом із приладом в мікрохвильовій печі будь-які контейнери чи аксесуари.
- НЕ виконуйте операції з подрібнення.
- Перед початком роботи переконайтеся, що всі столові прибори вийнято з чаші. Недотримання цієї вимоги може призвести до розбиття чаші та потенційних травм і пошкодження майна.
- Не намагайтеся зламати механізм блокування. Перед початком роботи переконайтеся, що чаша і кришка встановлені належним чином.
- НЕ піддавайте чашу та аксесуари різким змінам температури, оскільки це може спричинити їх пошкодження.
- НІКОЛИ не залишайте прилад без нагляду під час його роботи.
- Якщо ви помітили, що незмішані інгредієнти прилипли до стінок чаші, вимкніть прилад за допомогою кнопки живлення і за допомогою скребка видаліть інгредієнти.
- НЕ намагайтеся зняти чашу і кришку з основи двигу, поки блок лез обертається. Дайте приладу повністю зупинитися перед тим, як знімати кришку та/або чашу з приладу
- НЕ зберігайте інгредієнти в чаші протягом тривалого часу до або після їх змішування. Деякі продукти можуть містити активні інгредієнти або виділяти газу, які можуть розширюватися в закритому контейнері, створюючи надмірний тиск, що може становити ризик травмування.
- Якщо прилад перегрівається, спрацює тепловий вимикач, який тимчасово вимикає двигун. Для скидання налаштувань вимкніть портативний блендер Ninja Blast™ за допомогою кнопки живлення і дайте йому охолонути протягом 15 хвилин перед наступним використанням.

- НЕ обробляйте сухі інгредієнти без додавання рідини до чаші. Прилад не призначений змішування сухих інгредієнтів.
- Використовуйте блендер ТІЛЬКИ із закритою кришкою.
- Не охолоджуйте та не заморожуйте блендер.
- Вимкніть прилад і від'єднайте його від мережі електроживлення, перш ніж змінювати аксесуари або наближатися до рухомих частин.
- Не виистовуйте прилад не за призначенням, щоб уникнути можливих травм.

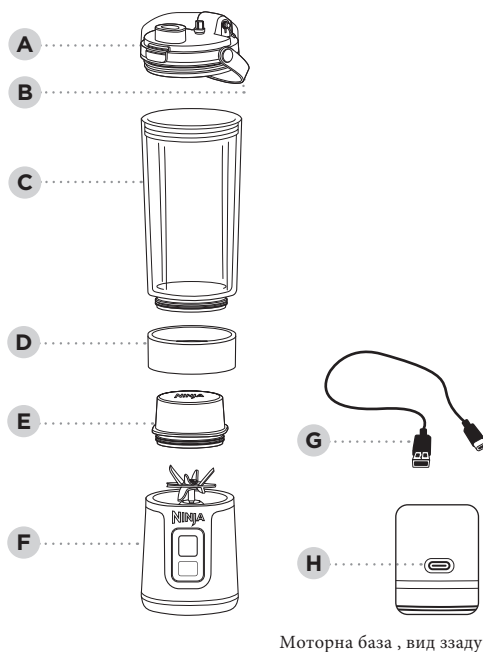
ВИКОРИСТАННЯ АКУМУЛЯТОРА

- Акумулятор є джерелом живлення для портативного блендера Ninja Blast. Уважно прочитайте та дотримуйтесь усіх інструкцій щодо його експлуатації.
- НЕ кидайте цей прилад у вогонь, навіть якщо він серйозно пошкоджений. Літій-іонні батареї можуть вибухнути під час пожежі. Завжди правильно переробляйте продукти, що живляться від літій-іонних батарей.
- Оскільки прилад не снащений шнуром живлення, уникайте випадкової активації лез, завжди слідкуйте за тим, що блендер вимкнено, коли він не використовується або коли ви п'єте з чаші блендера.
- Тримайте батарею подалі від металевих предметів, таких як скріпки, монети, ключі, цвяхи або шурупи. Замикання клем батареї збільшує ризик пожежі або опіків.
- За неправильних умов використання із батареї може витікати рідина. Уникайте контакту з рідиною негайно промийте місце контакту холодною водою. Якщо рідина потрапила в очі, зверніться за медичною допомогою.
- Цей прилад містить батареї, які можуть бути замінені лише кваліфікованими фахівцями.
- Цей прилад містить батареї, які не підлягають заміні.

ЗБЕРЕЖІТЬ ДАНУ ІНСТРУКЦІЮ ДЛЯ ПОДАЛЬШОГО ВИКОРИСТАННЯ

ДЕТАЛІ ТА КОМПОНЕНТИ

- A. КРИШКА ДЛЯ ПИТТЯ
- B. РУЧКА ДЛЯ ПЕРЕНЕСЕННЯ
- C. ЧАША ДЛЯ ЗМІШУВАННЯ
- D. КРИШКА ЧАШІ
- E. ЗАХИСНА КРИШКА ЛЕЗ
- F. МОТОРНА БАЗА З БЛОКОМ ЛЕЗ
- G. ЗАРЯДНИЙ ПІШУР USB-C
- H. ЗАРЯДНИЙ ПОРТ



**Розміри та кількість ємностей для змішування, а також аксесуарів залежать від моделі.

ЗАРЯДКА ПРИЛАДУ:

- Заряджайте пристрій щонайменше 2 години, щоб повністю зарядити акумулятор. Після повної зарядки світлодіоди горітимуть ЗЕЛЕНИМ світлом.
- Зарядний порт розташований на задній частині основи приладу. Використовуйте зарядний кабель USB-C із джерелом живлення 5 В 3 А.

Моторна база, вид ззаду

ПЕРЕД ПЕРШИМ ВИКОРИСТАННЯМ

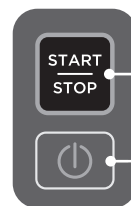
ВАЖЛИВО: перш ніж продовжити використання приладу, перегляньте всі попередження на початку цього посібника користувача.

ПРИМІТКИ:

- Тримайте блок лез ТІЛЬКИ за пластикову основу. Необережне поводження з лезами може призвести до ушкоджень та порізів.
- Матеріали з яких виготовлено прилад та аксесуар не містять ВРА.
- Усі аксесуари, ОКРІМ основи двигуна, можна мити в посудомийній машині на верхній полиці. НЕ використовуйте інтенсивний цикл миття. Переконайтеся, що кришка та ємність зняті з основи приладу перед тим, як помістити їх в посудомийну машину. Будьте обережні під час очищення блоку лез.

1. Видаліть усі пакувальні матеріали з пристрою. Будьте обережні, розпаковуючи блок лез, оскільки леза дуже гострі.
2. Помийте чашу, кришку та блок лез у теплій мильній воді, використовуючи аксесуари для миття посуду з довгою ручкою, щоб уникнути прямого контакту з лезами. НЕ занурюйте основу приладу у воду під час його очищення. Будьте обережні під час очищення лез, оскільки вони дуже гострі.
3. Перед використанням приладу, ретельно промийте та висушіть усі деталі та аксесуари приладу.

ПАНЕЛЬ КЕРУВАННЯ



ПРОГРАМИ:

КНОПКА START/STOP

Натисніть кнопку START/STOP один раз, щоб активувати 30-секундний цикл змішування.

КНОПКА ЖИВЛЕННЯ

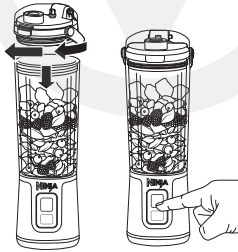
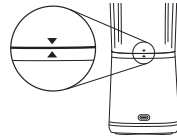
Натисніть кнопку живлення, щоб увімкнути або вимкнути пристрій.


ПОМИЛКИ	СВІТЛОВІ ІНДИКАТОРИ	ВИРІШЕННЯ
Чаша неправильно встановлена на основі приладу	Блимає БЛИМ кольором	Переконайтеся, що чаша правильно розміщена на основі приладу, сумістивши стрілки на задній частині основи приладу та чаші.
Блокування лез	Блимає ОРАНЖЕВИМ кольором	Усуньте інгредієнти, що заблокували леза та повторно запустіть програму змішування.
Потрібна зарядка	Світиться ЧЕРВОНИМ кольором	Зарядіть прилад
Пошкодження зарядного пристрою	Блимає ЧЕРВОНИМ і СИНІМ кольором.	Несправний зарядний пристрій, відключіть і використовуйте правильний зарядний пристрій 5 В 3 А
Час очікування охолодження пристрою	Помаранчеві світлодіоди, рухаються за годинниковою стрілкою	Перед повторним використанням залиште пристрій вимкненим при кімнатній температурі на 15 хвилин.
Під час зарядки	Блимає БЛИМ і ЧЕРВОНИМ кольором	Зателефонуйте в службу підтримки клієнтів.
Під час змішування	Блимає ЧЕРВОНИМ кольором у нижньому лівому та верхньому правому кутах.	Зателефонуйте в службу підтримки клієнтів

ВИКОРИСТАННЯ ЧАШІ


ВАЖЛИВО: перш ніж продовжити використання приладу, перегляньте всі попередження на початку цього посібника користувача.

- 1 Переконайтеся, що прилад повністю заряджений, а чашу встановлено належним чином, зрівнявши стрілку чаші зі стрілкою на основі приладу, розташованою на задній частині основи приладу.

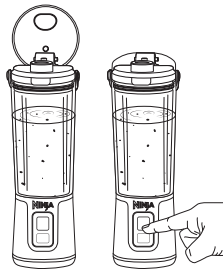


- 2 Увімкніть пристрій, натискаючи кнопку  доки не засвітяться індикатори кнопки Start/Stop .
- 3 Додайте інгредієнти в чашу, починаючи з рідини а потім додайте в чашу тверді інгредієнти. Якщо використовуєте лід, завжди додавайте його в останню чергу. НЕ наповнюйте інгредієнти більше лінії MAX FILL. Закрийте та зафіксуйте кришку чаші, повернувши її за годинниковою стрілкою.
- 4 Увімкніть блендер та змішуйте інгредієнти протягом 30-секундного циклу змішування, натиснувши кнопку Start/Stop .

- 5 Відкрийте кришку для пиття, щоб випити приготовану страву, або зніміть кришку, щоб перелити інгредієнти з блендера в іншу чашу. НЕ знімайте заповнену чашу з основи двигуна. Спочатку спорожніть чашу перед тим, як знімати її з основи приладу.

- 6 Після змішування вимкніть пристрій, натиснувши кнопку живлення  Завжди вимикайте прилад, якщо п'єте безпосередньо з чаші блендера.

- 7 Інструкції з очищення та зберігання див. у розділі «Догляд і технічне обслуговування».



ВСТАНОВЛЕННЯ КРИШКИ ЧАШІ ТА КРИШКИ ДЛЯ ЛЕЗ

- Після завершення змішування переконайтеся, що кришка щільно закрита, і переверніть блендер догори дном. Поверніть кришку проти годинникової стрілки, щоб зняти чашу з основи приладу. Встановіть плоску кришку на дно чаші і поверніть її за годинниковою стрілкою.
- Встановіть кришку лез на основу двигуна, щоб закрити відкриті леза, повернувши її проти годинникової стрілки.

ДОГЛЯД ТА ОБСЛУГОВУВАННЯ

ОЧИЩЕННЯ ПРИЛАДУ

Леза можуть працювати ще деякий час, коли кришку чаші знято. Завжди вимикайте пристрій під час очищення чаші без кришки або коли блок лез відкритий.

Ручне миття

- Промийте чашу, кришку та блок лез BlastBlade у теплій мильній воді.
- Використовуйте аксесуари для миття посуду або серветки, щоб очистити блок лез на основі приладу.
- Будьте обережні під час очищення лез, оскільки леза дуже гострі.
- Протріть основу приладу чистою вологою тканиною.
- НЕ занурюйте основу приладу у воду.
- Ретельно промийте та висушіть на повітрі всі деталі та аксесуари блендера, перед повторним використанням.

Основа приладу

- НІКОЛИ НЕ МИЙТЕ основу приладу в посудомийній машині та не занурюйте її у воду.
- Перед очищенням переконайтеся, що зарядний пристрій USB-C не вставлено в роз'єм.

РЕТЕЛЬНЕ ОЧИЩЕННЯ

Посудомийна машина

Чашу і кришку для пиття можна мити в посудомийній машині на верхній полиці. НЕ використовуйте інтенсивний цикл миття. Перед тим, як помістити чашу в посудомийну машину, переконайтеся, що чашу та кришку знято з основи приладу.

ЗБЕРІГАННЯ

- Зберігайте пристрій у вертикальному положенні з чашою та встановленими лезами.
НЕ зберігайте в чаші будь-які інгредієнти протягом тривалого часу.
- НЕ кладіть предмети на верхню частину чаші.
- Зберігайте всі аксесуари поруч із пристроєм або в шафі, де вони не будуть пошкоджені та не створюватимуть небезпеку.

Якщо ваш пристрій не працює належним чином, зверніться до служби підтримки клієнтів за номером :+38 (067) 654-32-86 (Viber, Telegram), або зв'яжіться з нами електронною поштою: service@extremepride.com.ua, diagnostic@extremepride.com.ua або ВІДВІДАЙТЕ НАС ОНЛАЙН: www.ninja-kitchen.com.ua

ДОДАТКОВІ АКСЕСУАРИ

Для придбання додаткових аксесуарів відвідайте сайт: www.ninja-kitchen.com.ua

⚠ ПОПЕРЕДЖЕННЯ: Щоб зменшити ризик ураження електричним струмом і ненавмисного спрацьовування приладу, завжди вимикайте та від'єднуйте пристрій від джерела живлення перед усуненням несправностей.

1. Під час усунення несправностей переконайтеся, що пристрій не заряджається.
2. Переконайтеся, що пристрій повністю заряджено, а чашу правильно встановлено на основу приладу.

Панель управління не вимикається.

- Натисніть і утримуйте кнопку живлення щоб увімкнути або вимкнути бездротовий блендер.

Інгредієнти погано змішуються або застряють.

- Якщо інгредієнти регулярно застрягають, зазвичай допомагає додавання рідини. Ви також можете струсити блендер під час змішування або перевернути його догори дном, запустити цикл змішування і перевернути його правим боком догори, щоб перемістити інгредієнти під час змішування.
- Наповнюючи чашу, почніть з рідини або йогурту, потім додайте свіжі фрукти або овочі, а потім листяну зелень або трави. Додайте насіння, трави або горіхове масло, а в кінці - лід або заморожені інгредієнти.

Кришку для пиття важко встановити на чашу.

- Встановіть чашу з лезами на основу приладу на рівну поверхню. Обережно помістіть кришку для пиття на верхню частину чаші та вирівняйте різьблення так, щоб кришка лежала рівно. Повертайте кришку за годинниковою стрілкою, доки вона міцно не зафіксується.

Чаша неправильно встановлюється на основу приладу.

- Встановіть основу приладу на рівній поверхні. Встановіть чашу на верхню частину основи приладу та вирівняйте її таким чином, щоб вона рівномірно була розміщена на ній. Повертайте чашу за годинниковою стрілкою, доки чашу не буде правильно встановлено на основі приладу. Світлодіоди на дисплеї горітимуть синім світлом, коли чашу буде встановлено належним чином.

Побутовий кухонний прилад – це значні інвестиції. Ваш новий прилад має працювати належним чином якомога довше.

Гарантія, яку надає виробник, є важливою мірою та відображає, наскільки виробник впевнений у своєму продукті та якості виготовлення.

Ви знайдете онлайн-підтримку на <https://ninja-kitchen.com.ua>

ВАЖЛИВО

- Гарантія поширюється на ваш продукт протягом 2 років, починаючи з дати покупки.
- Будь ласка, завжди зберігайте квитанцію. Якщо вам знадобиться використати вашу гарантію, нам знадобиться квитанція, щоб підтвердити правильність наданої нам інформації. Неможливість надати дійсну квитанцію призведе до втрати гарантії.

Як довго діє гарантія на наші продукти?

Наша впевненість у нашому дизайні та контролі якості означає, що на ваш продукт надається гарантія на два роки.

На що поширюється гарантія?

Ремонт або заміна (на розсуд Ninja) вашого продукту, включно з усіма деталями та роботою у разі будь-яких дефектів конструкції, матеріалів і виготовлення (включаючи витрати на транспортування та доставку). Наша гарантія є доповненням до ваших законних прав як споживача.

На що не поширюється гарантія?

- Природний знос.
- Випадкове пошкодження, несправності, спричинені недбалим використанням або доглядом, неправильним використанням, недбалістю, недбалою експлуатацією або поводженням з кухонним приладом, яке не відповідає інструкції з експлуатації Ninja, що постачається разом із вашим приладом.
- Використання кухонного приладу для будь-яких інших цілей, крім звичайних побутових цілей.
- Використання деталей, зібраних або встановлених не у відповідності до інструкції з експлуатації.
- Використання частин і аксесуарів, які не є оригінальними компонентами Ninja.
- Неправильна інсталяція (окрім випадків, коли інстальовано Ninja).
- Ремонт або зміни, здійснені іншими сторонами, окрім Ninja або її агентів, якщо ви не доведете, що ремонт або зміни, здійснені іншими особами, не пов'язані з дефектом, на який ви використовуєте гарантію.

Де я можу купити оригінальні запчастини та аксесуари Ninja?

- Запчастини та аксесуари Ninja розроблені тими ж інженерами, які розробили ваш кухонний прилад Ninja.
На сайті <https://ninja-kitchen.com.ua> ви знайдете повний асортимент запасних частин Ninja та аксесуарів для всіх приладів Ninja.
- Будь ласка, пам'ятайте, що використання запчастин не рекомендованих Ninja може призвести до втрати гарантії виробника. Однак ваші законні права залишаються незмінними.



Реальний вигляд приладу може відрізнятися від зображеного на ілюстрації.
Ми постійно прагнемо вдосконалювати наші продукти, тому наведені тут характеристики можуть бути змінені без попередження.
NINJA є зареєстрованою торговою маркою у Великій Британії компанії SharkNinja Operating LLC. NINJA BLAST є заявкою на реєстрацію торгової марки у Великій Британії компанії SharkNinja Operating LLC. BLASTBLADE є незареєстрованою торговою маркою у Великій Британії компанії SharkNinja LLC.
© 2024 SharkNinja Operating LLC.

