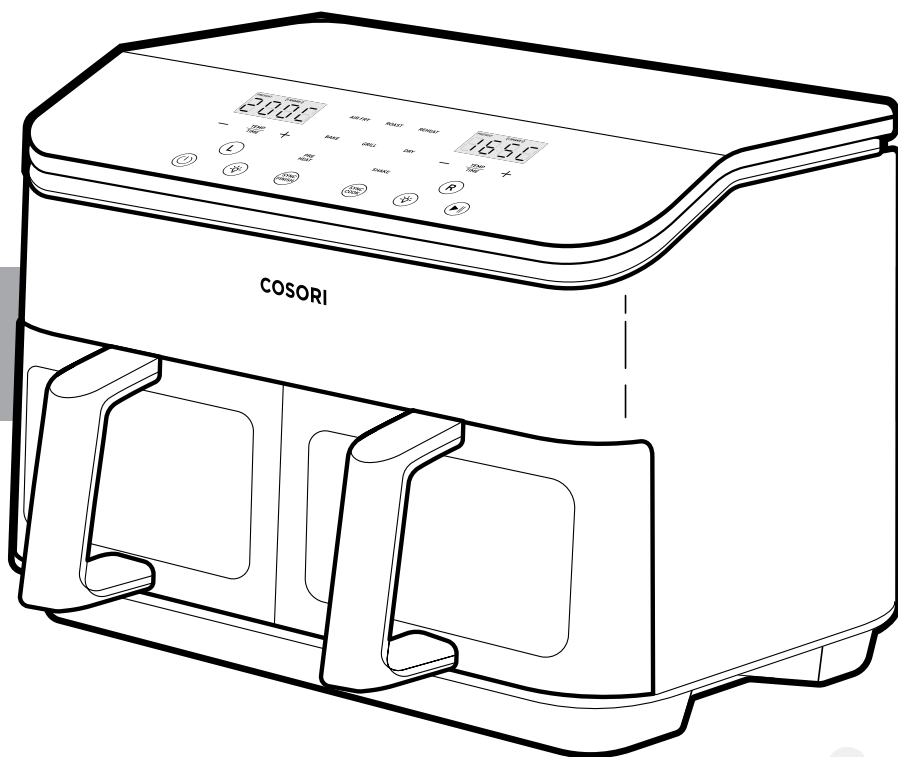


COSORI

ІНСТРУКЦІЯ З ЕКСПЛУАТАЦІЇ

Мультипіч Cosori Dual Basket 8.5-літрів



Виникли запитання? Відвідайте сайт
support.uk@cosori.com





Дякуємо за покупку!



(Сподіваємось, вам сподобається ваша нова мультипіч, так само, як і нам.)



Будьте креативними разом з COSORI

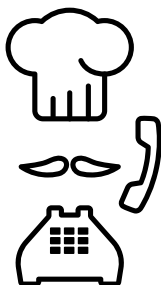
Завантажте безкоштовну програму VeSync, щоб отримати доступ до оригінальних рецептів і відеоуроків від шеф-кухарів COSORI, та для того, щоб мати можливість спілкуватися з нашою онлайн-спільнотою тощо!



Перегляньте нашу галерею рецептів на www.cosori.com/recipes



Насолоджуйтеся щоденними рецептами, запропонованими нашими власними кухарями.



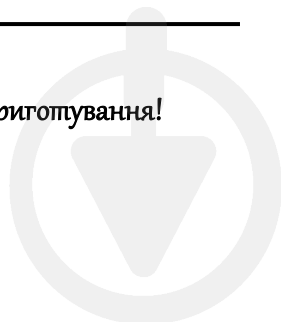
ЗВ'ЯЖІТЬСЯ З НАШИМИ КУХАРЯМИ

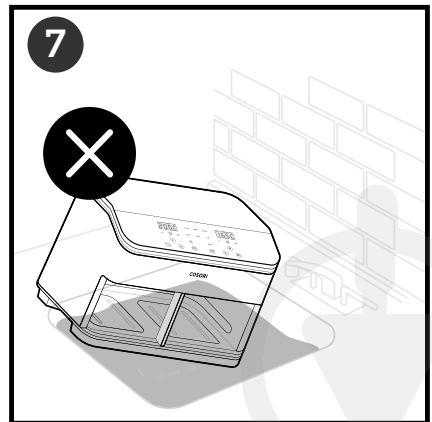
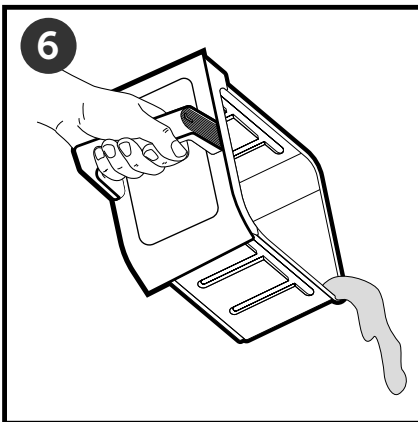
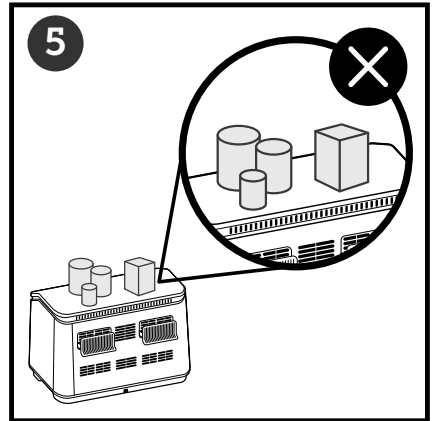
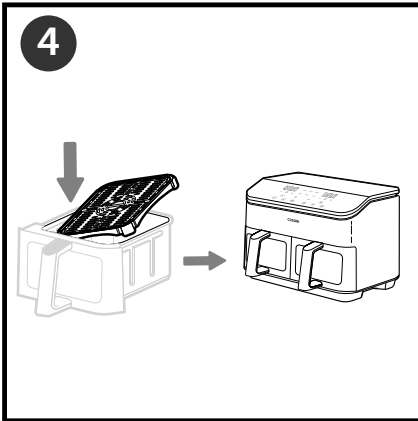
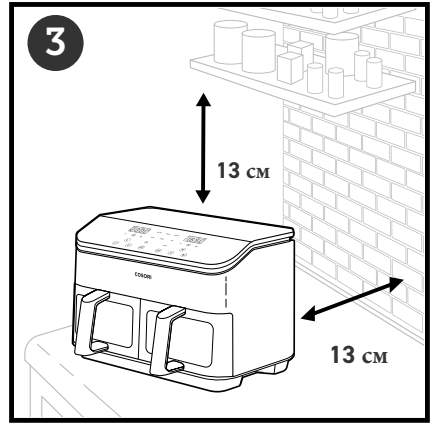
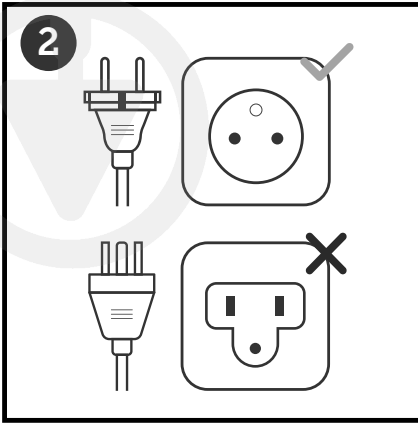
Наші уважні кухарі готові допомогти вам із будь-якими запитаннями!

Електронна пошта: recipes@cosori.com

Від імені всієї компанії Cosori, бажаємо приємного приготування!

Смачних страв!





Зміст

Комплектація	1
Технічні характеристики	1
Важливі запобіжні заходи	2
Знайомство з мультипіччю	4
Перед першим використанням	5
Використання мультипечі	6
Догляд і технічне обслуговування	12
Акcesуари	12
Усунення несправностей	13
Інформація про гарантію	14
Підтримка клієнтів	15

Комплектація

1 x 8,5-літрово мультипіч з подвійним кошиком
2 тарілки для приготування хрустких страв
1 x посібник користувача
1 x короткий довідковий посібник
1 решітка для випікання
1 x підставка для шампурів
5 x шампурів

ТЕХНІЧНІ ХАРАКТЕРИСТИКИ

Модель	CAF-R901-AEU
Джерело живлення	220–240 В змінного струму, 50/60 Гц
Номінальна потужність	1750 Вт
Ємність	8,5 л (для приготування страв на 3-5 осіб)
Температурний діапазон	35°–230°C / 95°–450°F
Діапазон часу приготування	1 хв–48 год
Розміри	44,0 x 39,1 x 30,3 см
Вага	9 кг



ЗНАЙОМТЕСЬ ТА ЗБЕРЕЖІТЬ ДАНУ ІНСТРУКЦІЮ ДЛЯ ПОДАЛЬШОГО ВИКОРИСТАННЯ

Дотримуйтесь основних заходів безпеки під час використання вашої мультипечі. Обов'язково перед початком використання приладу прочитайте всі інструкції.

Основні заходи безпеки

- Ніколи не торкайтеся гарячих поверхонь приладу. Використовуйте ручку.
- Не блокуйте вентиляційні отвори. Через отвори виходить гаряча пара. Тримайте руки та обличчя подалі від отворів.
- **УВАГА:** тарілка для приготування хрустких страв дуже гаряча і вона може випасти під час перевертання кошика, будьте дуже обережні, оскільки вона може спричинити опіки.

Примітка:

- *Належно вставляйте тарілку для приготування хрустких страв у кошик, щоб зменшити ймовірність її випадання.*
- *Завжди виймайте гарячу їжу з кошика за допомогою щипців.*

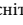
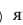
Загальні заходи безпеки

- Не занурюйте корпус мультипечі або її вилку у воду чи будь-яку іншу рідину.
- Необхідне пильне спостереження за дітьми, коли прилад використовується дітьми або поруч з ними.
- Завжди відключайте прилад від мережі, коли ви не використовуєте пристрій, а також перед йогоочищенням.
- Дайте приладу охолонути, перш ніж вставляти або виймати з нього аксесуари.
- Не використовуйте прилад, якщо він пошкоджений, не працює, або якщо пошкоджений його шнур чи вилка. Зверніться до служби підтримки клієнтів (див. стор. 15).
- Не використовуйте запасні частини або аксесуари сторонніх виробників, оскільки це може призвести до травм.
- Не використовуйте прилад на вулиці.
- Не використовуйте пристрій за наступних обставин: на газовій або електричній плиті або поруч з нею, в печах з підігрівом або поблизу відкритого вогню.
- Слід виявляти особливу обережність під час переміщення приладу, якщо він містить гарячу олію або їжу. Неправильне використання, в тому числі переміщення приладу під час роботи, може стати причиною травм.
- Завжди розміщуйте тарілку для приготування страв з хрусткою скоринкою на жаростійкій поверхні після того, як вийняли її з кошика.
- Заборонено очищати прилад металевими губками. Дрібні фрагменти губки можуть відірватися та зіштовхнутися з електричними елементами, створюючи ризик ураження електричним струмом.
- Не ставте нічого на прилад та не зберігайте нічого всередині приладу.

- Використовуйте прилад виключно у відповідності до вказівок у цьому посібнику.
- Даним приладом можуть користуватися діти віком від 8 років, а також особи з обмеженими фізичними, сенсорними чи розумовими здібностями або з браком досвіду та знань, якщо вони перебувають під наглядом або отримали інструкції щодо безпечного використання приладу та розуміють пов'язані з цим небезпеки.
- Діти не повинні проводити роботи з очищення та технічного обслуговування приладу.
- Зберігайте прилад та його шнур у недоступному для дітей місці.
- Дана мультипіч не призначена для роботи за допомогою зовнішнього таймера або окремої системи дистанційного керування.
- Прилад призначений виключно для домашнього використання.

Заходи безпеки під час використання мультипечі

- Мультипіч працює лише з гарячими повітрями. Ніколи не наповнюйте кошики олією чи жиром.
- Ніколи не використовуйте свою мультипіч без встановлених в неї кошиків.
- Не кладіть у прилад занадто великі продукти або металевий посуд.
- Не переповнюйте кошик мультипечі. Нагромадження кошика може спричинити випадання інгредієнтів з кошиків, які можуть торкатися нагрівальної пластини, що в свою чергу може спричинити пожежу.
- Не використовуйте кулінарні спреї з пропелентами. Пропеленти можуть пошкодити покриття кошика мультипечі.
- Не торкайтеся кошика чи тарілки для приготування хрустких страв під час або відразу після використання приладу.
- Ніколи не кладіть у прилад папір, картон, не термостійкий пластик або подібні матеріали. Можна використовувати виключно пергаментний папір або фольгу.
- Ніколи не кладіть папір для випічки або пергаментний папір у прилад без продуктів. Циркуляція повітря може призвести до того, що папір підніметься та торкнеться нагрівальних спіралей.
- Ніколи не кладіть в кошик тонку та легку їжу, наприклад кукурудзяні пластівці, оскільки циркуляція повітря може спричинити підйом тонких та легких інгредієнтів і вони можуть торкатися нагрівальної пластини.

- Завжди використовуйте термостійкі контейнери. Будьте дуже обережні, якщо використовуєте неметалеві та не скляні контейнери.
- Тримайте мультипіч подалі від легкозаймистих матеріалів (штор, скатертин тощо). Використовуйте прилад виключно на плоскій, стійкій, жаростійкій поверхні подалі від джерел тепла або рідин.
- негайно вимкніть і від'єднайте прилад від мережі, якщо ви бачите темний дим.
- Білий дим є нормальним явищем, він спричинений нагріванням жиру або бризками їжі, а темний дим означає, що їжа горить або є проблема з електричним струмом. Перш ніж витягувати кошики з приладу, зачекайте, доки розійдеться дим. Якщо причиною диму є не підгоріла їжа, зверніться до служби підтримки клієнтів (стор. 15).
- Щоб вимкнути прилад, натисніть  один раз. Прилад подасть звуковий сигнал, і всі кнопки вимкнуться, крім кнопки  яка стане оранжевою.
- Не залишайте прилад без нагляду під час використання.
- Щоб вимкнути прилад, візьміться за вилку, та витягніть її з розетки. Ніколи не тягніть за шнур живлення.

Безпечне користування електроприладами

Мал.2

- Перш ніж виймати вилку з розетки, вимкніть прилад.
- Не дозволяйте шнуру живлення (чи будь-якому подовжувачу) звисати з краю столу та торкатися гарячих поверхонь.
- Якщо шнур живлення пошкоджено, його має замінити компанія Arovast або особа з аналогічною кваліфікацією, щоб уникнути ураження електричним струмом або пожежі. Зверніться до служби підтримки клієнтів.

Примітка:

- У даному приладі використовується короткий шнур живлення, щоб зменшити ризик заплутування або спіткання об нього.
- Позначена електрична потужність подовжувача має бути такою ж, як і номінальна потужність мультипічі.
- Дана мультипіч не призначена для роботи за допомогою зовнішнього таймера або окремої системи дистанційного керування.

Вимоги до подовжувачів:

- Позначена електрична потужність подовжувача має бути такою ж, як і номінальна потужність приладу.
- Не дозволяйте шнуру живлення (чи будь-якому подовжувачу) звисати з краю столу та торкатися гарячих поверхонь.
- Тримайте прилад та його шнур у недоступному для дітей молодше 8 років місці.
- Ніколи не використовуйте розетку під робочою поверхнею, коли підключаєте свою мультипіч.
- Якщо шнур живлення пошкоджено, його має замінити компанія Arovast або особа з аналогічною кваліфікацією, щоб уникнути ураження електричним струмом або пожежі. Зверніться до служби підтримки клієнтів.

Електромагнітні поля (ЕМП)

Мультипіч Cosori Air Fryer відповідає всім стандартам щодо електромагнітних полів (ЕМП). Згідно з наявними на даний момент науковими даними, якщо використовувати прилад належним чином і відповідно до інструкцій у цьому посібнику користувача, він безпечний у використанні.

Примітка. Предмети, позначені наступним символом, можуть нагріватися до високих температур, тому з ними слід поводитися надзвичайно обережно.



ОБЕРЕЖНО! ГАРЯЧА ПОВЕРХНЯ

Цей продукт відповідає вимогам директиві RoHS.

Цей продукт відповідає вимогам Директиви 2011/65/EC та поправок до неї щодо обмеження використання певних небезпечних речовин в електричному та електронному обладнанні.



Це маркування вказує, що цей виріб не слід викидати разом з іншими побутовими відходами.

Щоб запобігти можливій шкоді навколишньому середовищу або здоров'ю людей унаслідок неконтрольованої утилізації відходів, відповідально переробляйте їх, щоб сприяти сталому повторному використанню матеріальних джерел.

Щоб повернути використаний пристрій, будь ласка, скористайтесь системами повернення та збору або зверніться до продавця, де цей продукт був придбаний. Вони можуть взяти цей продукт для екологічно безпечної переробки.

ЗБЕРЕЖІТЬ ДАНУ ІНСТРУКЦІЮ ДЛЯ ПОДАЛЬШОГО ВИКОРИСТАННЯ.

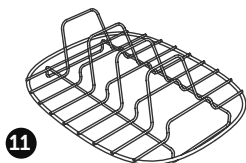
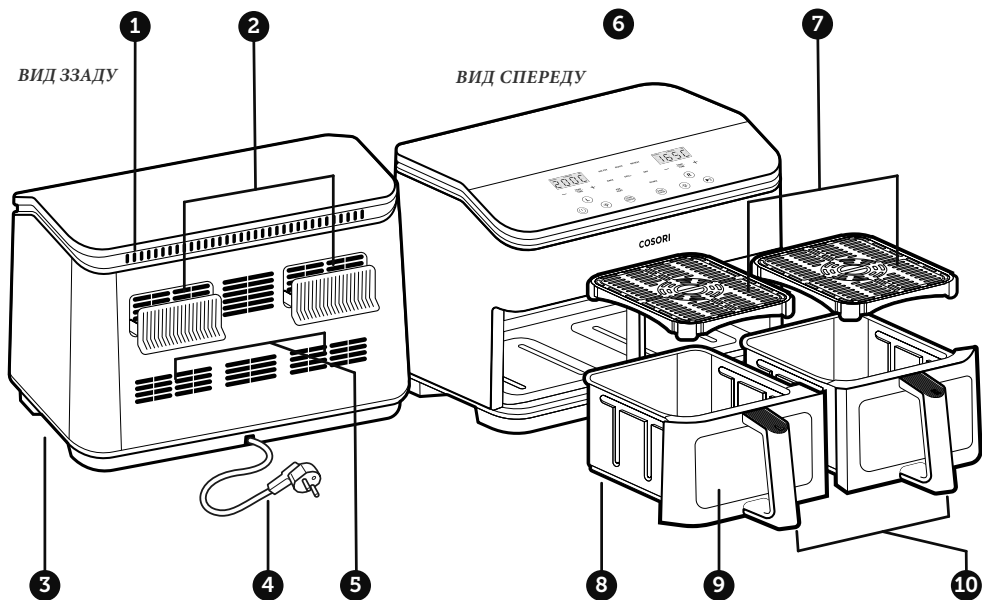
Знайомство з мультипіччю

Ваша мультипіч Cosori використовує технологію швидкої циркуляції повітря, щоб ви могли готувати страви з невеликою кількістю олії або без олії взагалі. Ви отримаєте на 85% менш калорійні швидкі, хрусткі, смачні страви, ніж під час приготування у звичайній фритюрниці. Завдяки зручним елементам керування одним дотиком, кошикам з антипригарним покриттям та інтуїтивно зрозумілому, безпечному дизайну мультипіч Cosori стане зіркою вашої кухні.

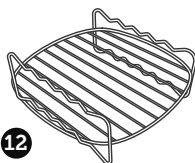
- **Примітка:**
- Не намагайтеся відкрити верхню частину приладу. Це не кришка.
- Кошики та тарілка для приготування страв з хрусткою скоринкою
- виготовлені з алюмінію з антипригарним покриттям.

*Протестовано на картоплі фри, смаженій у фритюрі.

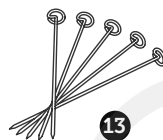
Деталі та компоненти



11



12



13

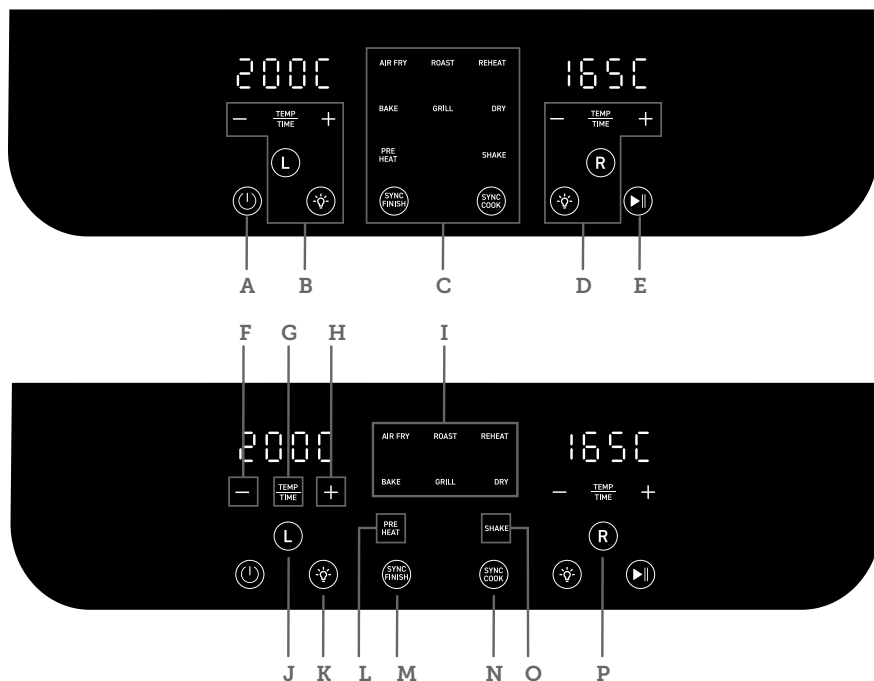
- | | | |
|------------------------|--|-------------------------|
| 1. Вхід повітря | 6. Панель керування | 10. Ручка кошика |
| 2. Вихід повітря | 7. Тарілка для приготування хрустких страв | 11. Решітка для випічки |
| 3. Ручки корпусу | 8. Кошик | 12. Сійка для шампурів |
| 4. Шнур живлення | 9. Віконце кошика | 13. Шампури |
| 5. Вентиляційні отвори | | |

Дисплей

Примітка.

- Коли ви натискаєте кнопку, щоб скористатися функцією, вона стає помаранчевою, це вказує на те, що вона активна. Повторне натискання призведе до скасування вибору функції та повернення до ручного вибору функцій приготування.
- Щоб зберегти або скинути функції приготування, див. Налаштування функцій приготування.

Панель керування



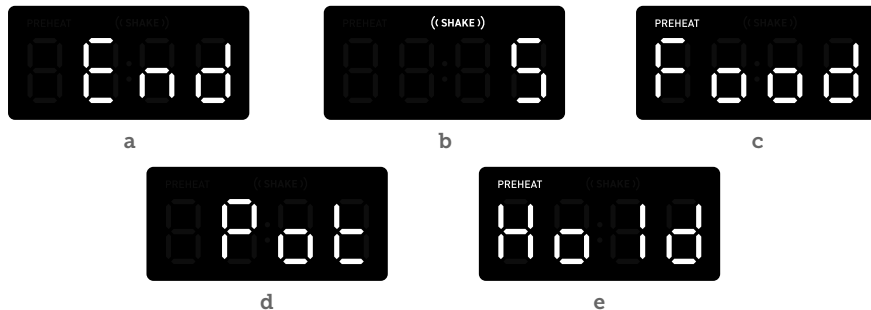
- A. Оп/Off (Увімкнення/вимкнення)
- B. Елементи керування лівим кошиком
- C. Елементи керування обома кошиками
- D. Елементи керування правим кошиком
- E. Start/Pause (Старт/Пауза)
- F. Decrease time/temperature (Зменшити час/температуру)
- G. Перемикач між керуванням часом і температурою
- H. Increase time/temperature (Збільшити час/температуру)
- I. Cooking Functions (Функції приготування)
- J. Вибір лівого кошика: натисніть і утримуйте, щоб скасувати вибір кошика
- K. Увімкнення/вимкнення підсвітки під час приготування
- L. Увімкнення /вимкнення функції Preheat(попереднього нагрівання): Торкніться під час використання встановлених функцій приготування або під час використання приготування без встановлених функцій.
- M. Функція Sync Finish. (див. стор. 10)
- N. Функція Sync Cook (див. стор. 9)
- O. Увімкнення/вимкнення нагадування про струшування
- P. Вибір правого кошика: натисніть і утримуйте, щоб скасувати вибір кошика

Дисплей



- Q. Відображення температури
- R. Відображення часу

Повідомлення на дисплеї



- a. Функція приготування закінчилася
- b. Нагадування про необхідність струсити або перевернути їжу
- c. Мультипіч попередньо розігріта. Додайте їжу в кошик. Готування розпочнеться, коли кошик буде знову вставлено в прилад.
- d. Вставте кошик в мультипіч.
- e. Під час вибору функції Sync Finish даний кошик не почне готувати, доки час приготування не синхронізується з іншим кошиком.

ПЕРЕД ПЕРШИМ ВИКОРИСТАННЯМ

Налаштування

1. Видаліть всі пакувальні матеріали, рекламні етикетки та захисні плівки.
2. Поставте прилад на стійку, рівну, жаростійку поверхню. Тримайте його подалі від місць, які можуть бути пошкоджені паром (наприклад, стін або шаф).

Примітка. Залиште 13 см / 5 дюймів вільного простору позаду та над приладом. [Малюнок 1.1] Залиште також достатньо місця, щоб з легкістю виймати кошики.


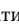
3. Ретельно вимийте кошики і тарілки для приготування страв з хрусткою скоринкою у посудомийній машині або за допомогою неабразивної губки.

Примітка: після миття на вікні кошика можуть залишитися плями води. Це нормально. Запустіть мультипіч на 15 хвилин, щоб кошик повністю висух.

4. Протріть мультипіч всередині та зовні злегка вологою тканиною. Протріть рушником.
5. Помістіть тарілки для приготування страв з хрусткою скоринкою назад у кошики. Помістіть кошики у мультипіч.

Тестовий запуск

Тестовий запуск допоможе вам ознайомитися з вашим приладом та переконатись, що він працює належним чином а також очистити його від можливих залишків матеріалів, що могли залишитись в ньому під час його виробництва.

1. Переконайтеся, що кошики мультипічі порожні та підключіть прилад до мережі.
2. Торкніться . На дисплеї буде показано «200°C» і «15 MIN».
3. Натисніть SHAKE, щоб вимкнути нагадування про струшування, і торкніться HEAT, щоб вимкнути попередній нагрів. Торкніться $\frac{\text{TEMP}}{\text{TIME}}$ та використовуйте + і —, щоб встановити температуру та час на «205°C» і «5 MIN».
4. Натисніть $\frac{\text{SYN}}{\text{COO}}$, щоб скопіювати налаштування з лівого кошика в правий.
5. Натисніть  щоб почати нагрівання. Після завершення тестового запуску фритюрниця подасть звуковий сигнал.
6. Витягніть кошики і дайте їм охолонути протягом 5 хвилин. Потім помістіть порожні кошики назад у мультипіч.
7. Повторіть кроки 2–5, щоб ретельно перевірити мультипіч.
8. Витягніть кошики. Цього разу дайте кошикам повністю охолонути протягом 10–30 хвилин.

Примітка:

- Будь-яка мультипіч може містити запах пластику, який залишився в ній в процесі виробництва. Це нормально. Якщо запах пластику не пропав після тестового запуску приладу, зверніться до служби підтримки клієнтів.
- Будьте обережні, перевертаючи кошик після приготування страв, оскільки гаряча тарілка може випасти та створити ризик небезпеки.

Використання мультипечі

Air Frying (Повітряне обсмаження)

Примітка:

- Не ставте нічого на прилад, оскільки це порушить потік повітря та може призвести до поганих результатів приготування. [Малюнок 5]
- Мультипіч – це не фритюрниця. Не наповнюйте кошики олією, жиром для смаження чи іншою рідиною.
- Виймаючи кошики з мультипечі, будьте обережні з гарячою парою.

Параметри функцій приготування

Найпростіший спосіб отримати хрусткі страви без олії з функцією Air Frying – це використання попередньо встановлених налаштувань. Дані налаштування запрограмовані з розрахунком ідеального часу та температури для приготування певних страв.

Ви можете налаштувати час, температуру, параметри попереднього нагрівання та параметри функції нагадування про струшування, якщо інше не зазначено.

Щоб налаштувати функцію:

- Виберіть функцію та налаштуйте час і температуру. За бажанням можна додати/видалити нагадування про струшування, натиснувши SHAKE, і додати/видалити попереднєнагрівання, натиснувши PREHEAT.

Примітка: щоб швидко збільшити або зменшити час або температуру, натисніть і утримуйте кнопки + або —.

- Натисніть і утримуйте кнопку функції, доки мультипіч не подасть один звуковий сигнал.

Щоб скасувати функцію:

- Не вносячи змін, одночасно натисніть і утримуйте кнопку функції і $\frac{\text{TEMP}}{\text{TIME}}$ протягом 3 секунд, доки мультипіч не подасть один звуковий сигнал.

Щоб скасувати всі функції:

- Одночасно натисніть і утримуйте кнопки \odot та \oplus протягом 3 секунд, поки мультипіч не подасть один звуковий сигнал.



Таблиці приготування

Результати приготування страв можуть відрізнятися від зображених на малюнках. Перед початком використання приладу радимо ознайомитись з інструкцією з використання приладу та книгою рецептів, для отримання інформації щодо попередніх налаштувань для приготування ідеальних страв.

Примітка: мультипіч запам'ятає останні налаштування функції приготування під час наступного увімкнення приладу.

Функція	Температура за замовчуванням	Час за замовчуванням	Попередній розігрів	Нагадування про струшування*
AIR FRY (ПОВІТРЯНЕ ОБСМАЖЕННЯ)	200°C / 390°F	15 хв.	Так	Так
(ROAST)ОБСМАЖЕННЯ	220°C / 425°F	10 хв	Так	Так
REHEAT (РОЗІГРІВАННЯ)	165°C / 330°F	10 хв	Так	Так
BAKE(ВИПІЧКА)	160°C / 325°F	25 хв.	Так	Ні
GRILL* (ГРИЛЬ)**	230°C / 450°F	5 хв.	Так	Ні
Dehydrate (ЗНЕВОДНЕННЯ)	55°C / 130°F	6 годин	Ні	Ні

*Див. струшування їжі (стор. 10)


**Функцію GRILL можна використовувати лише з одним кошиком.

Використання функції AIR FRY (Повітряне обсмаження) з одним кошиком.

За бажанням ви можете використовувати мультипіч лише з лівим або правим кошиком.


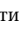
1. Помістіть тарілку для приготування хрустких страв у кошик. Тарілка дозволяє надлишку олії стікати на дно кошика.

Примітка: тарілку для приготування хрустких страв можна використовувати не для всіх рецептів.


2. Торкніться  Лівий кошик вибирається автоматично.
3. Виберіть функцію приготування (див. стор. 6).

Примітка. Функції приготування запрограмовані з ідеальним часом і температурою для приготування певних страв. Ви також можете встановити власний час і температуру, не вибираючи попередньо встановлені функції приготування.

Якщо ви хочете готувати лише в правому кошику:

- a. Натисніть і утримуйте  протягом 3 секунд, щоб скасувати вибір лівого кошика.
- b. Торкніться , щоб вибрати правий кошик.

4. За бажанням відрегулюйте температуру та час, встановіть/скасуйте параметр Preheat та скасуйте/встановіть Preheat (нагадування про струшування). Ви можете зробити це в будь-який час під час приготування.

- a. Торкніться щоб  змінити температуру або час. На дисплеї буде блимати температура або час.
- b. Торкайтеся кнопок + або —, щоб змінити температуру або час.

Примітка:

- Щоб швидко збільшити або зменшити час або температуру, натисніть і утримуйте кнопки + або —.

- Якщо ви не торкнетесь $\frac{\text{TEMP}}{\text{TIME}}$ тоді торкніться + або — автоматично змінить температуру.

- Натисніть SHAKE, щоб додати/видалити нагадування про струшування.
- Натисніть PREHEAT, щоб додати/видалити попереднє нагрівання.

5. Натисніть  щоб почати приготування.

6. Якщо вибрано «**Shake Reminder**», після завершення попереднього нагрівання мультитіч подасть 3 звукові сигнали та покаже «**Add Food**». Додайте їжу в кошик.


7. Якщо ви обрали Shake Reminder нагадування про струшування, воно з'явиться в середині часу приготування. Мультитіч подасть 5 звукових сигналів і кнопка **SHAKE** блиматиме на дисплеї.

a. Вийміть кошик із мультитічі, обережно, щоб не було гарячої пари. Мультитіч автоматично призупинить приготування, а дисплей вимкнеться, доки не буде встановлено кошик.

b. Струсніть або переверніть їжу.

c. Помістіть кошик назад у мультитіч.

Примітка. Див. струшування їжі

8. Під час приготування торкніться  щоб увімкнути індикатор приготування та стежити за станом приготування їжі. Світло автоматично вимкнеться через 2 хвилини.

9. Після завершення приготування мультитіч видасть 3 звукові сигнали. На дисплеї з'явиться надпис «**End**».

10. Вийміть кошик із мультитічі, будьте обережно з гарячою парою. Використовуйте щипці або термобезпечні аксесуари, щоб вийняти продукти з кошика.

ОБЕРЕЖНО: під час перевертання кошика тарілка буде гарячою та може випасти з приладу.

a. Переконайтеся, що кошик стоїть на рівній стійкій поверхні.

b. Слідкуйте за тим, щоб гаряча олія чи жир не збиралися в кошику. Щоб уникнути розбризкування гарячої олії, злийте олію перед повторним використанням кошика. [Малюнок 6]


11. Перед очищенням дайте приладу повністю охолонути.

Використання функції AIR FRY (Повітряне обсмаження) з двома кошиками.

Використовуйте мультитіч з двома кошиками, щоб готувати різні страви в двох кошиках одночасно. Лівим і правим кошиками можна керувати незалежно один від одного.

- Помістіть тарілки для приготування хрустких страв у кошики. Тарілка дозволяє надлишку олії стікати на дно кошика.

Примітка: тарілку для приготування хрустких страв можна використовувати не для всіх рецептів.

- Торкніться  Лівий кошик вибирається автоматично.
- Виберіть функцію приготування (див. стор. 6).

Примітка. Функції приготування запрограмовані з ідеальним часом і температурою для приготування певних страв. Ви також можете встановити власний час і температуру, не вибираючи функції.


- За бажанням відрегулюйте температуру та час, встановіть/скасуйте параметр Preheat та скасуйте/встановіть Preheat (нагадування про струшування). Ви можете зробити це в будь-який час під час приготування.
 - Торкніться $\frac{\text{TEMP}}{\text{TIME}}$ щоб змінити температуру або час. На дисплеї буде блимати температура або час.
 - Торкайтеся кнопок + або —, щоб змінити температуру або час.

Примітка:

- Щоб швидко збільшити або зменшити час або температуру, натисніть і утримуйте кнопки + або —.
 - Якщо ви не торкнетесь $\frac{\text{TEMP}}{\text{TIME}}$, тоді торкніться + або — автоматично змінить температуру.
- Натисніть SHAKE, щоб додати/видалити нагадування про струшування.
 - Натисніть PREHEAT, щоб додати/видалити попереднє нагрівання.


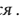
5. Щоб почати приготування спочатку в лівому кошику, торкніться ►||.

Примітка: Функцію **Grill** можна використовувати лише з одним кошиком.

6. Натисніть  щоб вибрати правильний кошик. Виберіть функцію приготування та налаштуйте температуру, час, попередній нагрів і нагадування про струшування.

7. Натисніть ►|| щоб почати приготування в обох кошиках.

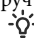
Примітка:

• Щоб призупинити приготування, торкніться  або  щоб вибрати кошик, а потім торкніться ►||

• Два кошики працюють незалежно, тому функції **Preheat**, **Shake Reminder**, час приготування, тощо можуть різнитися в обох кошиках.

8. Якщо вибрано «Preheat», після завершення попереднього нагріву мультитіч подасть 3 звукові сигнали та покаже «Add Food». Додайте продукти в лівий або правий кошик.
9. Якщо ви обрали нагадування про струшування, воно з'явиться в середині часу приготування. Мультитіч подасть 5 звукових сигналів і (SNAKE) блиматиме на дисплеї.
 - a. Вийміть кошик із мультипечі, будьте обережні, він буде дуже гарячим, уникайте опіків гарячою паром. Мультитіч автоматично призупинить приготування, а дисплей вимкнеться, доки не буде встановлено кошик назад в прилад.
 - b. Струсніть або переверніть їжу.
 - c. Помістіть кошик назад у мультитіч.

Примітка. Див. струшування їжі (стор. 15).

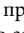

10. Під час приготування натисніть ліворуч або праворуч, щоб увімкнути індикатор  приготування та стежити за станом приготування їжі. Світло автоматично вимкнеться через 2 хвилини.
11. Ліва чи права корзина видасть 3 звукові сигнали після завершення приготування а них. На дисплеї з'явиться надпис «End»
12. Вийміть кошик із мультипечі, поведіться з ними обережно оскільки з них могут виходити гаряча пара. Використовуйте щипці або термобезпечні аксесуари, щоб вийняти продукти з кошика.

ОБЕРЕЖНО: під час перевертання кошика тарілка буде гарячою та може випасти з приладу.

- a. Переконайтеся, що кошик стоїть на рівній стійкій поверхні.
 - b. Слідкуйте за тим, щоб гаряча олія чи жир не збиралися в кошику. Щоб уникнути розбризкування гарячої олії, злийте олію перед повторним використанням кошика [Малюнок 3.1]
13. Перед очищенням дайте приладу повністю охолонути.

Функція Sync Cook

Функція Sync Cook копіює налаштування лівого та правого кошика мультипечі, страви в обох кошиках готуються з однаковими налаштуваннями часу, температури, попереднього розігріву та нагадування про струшування. Дана функція дозволяє готувати велику кількість однієї страви за один раз.

1. Натисніть  Лівий кошик вибирається автоматично.
2. Виберіть функцію приготування (див. стор. 6).
3. За бажанням відрегулюйте температуру та час, додайте/вилучіть параметр Preheat та додайте/видаліть нагадування про струшування.
4. Натисніть  щоб скопіювати налаштування одного кошика в інший. Ви можете встановити лівий або правий кошик, і налаштування відобразатимуться в іншому кошику.
5. Натисніть ►|| щоб почати приготування в обох кошиках.


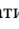

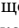
Примітка:

- Якщо приготування в одному або обох кошиках ще не закінчилось, функція Sync Cook не працюватиме.
- Змінення налаштувань (часу, температури, попереднього розігріву тощо) під час використання функції Sync Cook скасує дану функцію.
- Функцію Grill не можна використовувати з функцією Sync Cook.



Функція Sync Finish

Функція Sync Finish синхронізує кошки, щоб завершити приготування страв в них одночасно.

1. Натисніть  лівий кошик вибирається автоматично.
2. Виберіть функцію приготування (див. стор. 6).
3. За бажанням відрегулюйте температуру та час, додайте/вилучіть параметр Preheat та додайте/видайте нагадування про струшування.
4. Натисніть  щоб вибрати правильний кошик. Виберіть функцію приготування та налаштуйте параметри.
5. Торкніться .
6. Натисніть  щоб почати приготування. На дисплеї для кошика з меншим часом приготування буде показано «Hold».
7. Коли час приготування в обох кошиках співпаде (у них залишиться однаковий час), мультипід подасть звуковий сигнал, та автоматично почнеється приготування в іншому кошику.
8. Приготування страв в обох кошиках завершиться одночасно.

Примітка. Змінення налаштувань (часу, температури, попереднього розігріву тощо) під час використання функції під час використання функції Sync Finish скасує дану функцію.

Shaking Food (Перемішування інгредієнтів)

Як струшувати та перемішувати інгредієнти?

- Під час приготування вийміть кошки з мультипеді та струсіть, перемішайте або переверніть інгредієнти.

А. Перемішування інгредієнтів:

1. З міркувань безпеки тримайте кошки над жаростійкою поверхнею. Не натискайте кнопку звільнення кошика.
2. Струсіть кошки.

В. Якщо кошки надто важкі, щоб струшувати:

1. Помістіть кошки на термостійкий тримач або поверхню.
2. Обережно струсіть внутрішній кошик.

Примітка. Не використовуйте цей метод, якщо існує ризик розбризкування гарячої рідини.

С. Якщо кошки занадто важкі, щоб струшувати, і в них є гарячі рідини:

1. Помістіть кошки на термостійкий тримач або поверхню.
2. Використовуйте щипці, щоб перемішати або перевернути їжу.
 - Коли ви виймете кошки з приладу, він автоматично призупинить приготування, дисплей вимкнеться, доки кошки не будуть встановлені в прилад повторно.
 - Після того, як ви вставите кошки назад в прилад, процес приготування автоматично відновиться.
 - Не струшуйте кошки довше 30 секунд, оскільки прилад може почати охолоджуватися.

Що перемішувати?

- Невеликі продукти, зазвичай потрібно перемішувати, наприклад картоплю фри або нагетси.
- Без перемішування деякі страви не будуть хрусткими та рівномірно приготованими.
- Ви можете перевертати і інші продукти, наприклад стейк, щоб забезпечити його рівномірне просмаження.

Коли перемішувати?

- Струшуйте або перемішуйте інгредієнти один раз в середині процесу приготування або частіше, за власним бажанням.
- Деякі попередньо встановлені налаштування використовують нагадування про перемішування інгредієнтів (див. Параметри попередніх налаштувань, стор. 11).

Нагадування про перемішування

- Нагадування про перемішування сповістить вас 5 звуковими сигналами, а на дисплеї блиматиме значення «(SHAKE)» («(СТРУСИТИ)»).
- Якщо ви не виймете кошки, прилад знову звуковий сигнал через 1 хвилину, а на дисплеї буде постійно світитися значення «(SHAKE)» («(СТРУСИТИ)»).
- Після того, як ви виймете кошки, нагадування про перемішування зникне з дисплея приладу.

Інструкції з приготування

Переповнення кошика

- Якщо кошик переповнений, страва приготується нерівномірно.
- Не переповняйте кошик, інгредієнти можуть впасти на нагрівальну пластину та спричинити пожежу.

Використання олії

- Якщо до страви додати невелику кількість олії, вона стане більш хрусткою. Використовуйте не більше 30 мл / 2 столові ложки олії.
- Масляні спреї чудово підходять для рівномірного нанесення невеликої кількості олії на всі продукти харчування.

Поради з приготування

- Ви можете готувати з використанням функції Air Fry будь-які заморожені продукти або продукти, які можна запекти в духовці.
- Щоб приготувати тістечка, пироги або будь-яку їжу з начинкою чи тістом, викладіть інгредієнти в термостійку ємність перед тим, як поміщати їх в кошики.
- Смаження продуктів з високим вмістом жиру за допомогою функції Air Fry спричинить стікання жиру з інгредієнтів на дно кошиків. Щоб уникнути зайвого диму під час приготування, зливайте жир, що витікає після приготування.
- Продукти, мариновані в рідині, утворюють бризки та надлишок диму. Перед приготування обсушіть такі продукти.


Картопля фрі

- Додайте до картоплі 8–15 мл / 1/2–1 столової ложки олії для отримання більшої хрусткості.
- Готуючи картоплю фрі із сирої картоплі, замочіть сиру картоплю фрі у воді на 15 хвилин, щоб видалити крохмаль, перед її смаженням. Перед додаванням олії просушіть картоплю рушником.
- Для отримання більш хрусткої скоринки радимо нарізати картоплю меншими шматочками. Спробуйте нарізати картоплю фрі смужками розміром 0,6 на 7,6 см / 1/4 на 3 дюйми.

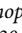
Примітка. Щоб дізнатися більше про кухню Cosori, перегляньте нашу книгу рецептів і поради від шеф-кухаря.

Додаткові функції

Моніторинг стану приготування

- Торкніться , щоб увімкнути/вимкнути індикатор приготування.
- Слідкуйте за приготуванням їжі, через прозоре віконце кошика, не виймаючи кошик із мультиварки.

Примітка:

- Індикатор приготування автоматично вимкнеться через 2 хвилини.
- Коли мультиварка готує, і ви повторно вставляєте кошик прилад або натискаєте кнопку  індикатор приготування вимикається через 30 секунд.

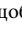

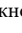
Перемикання одиниць вимірювання температури

- Натисніть і утримуйте $\frac{\text{TEMP}}{\text{TIME}}$ протягом 3 секунд.
- Мультипіч видасть один звуковий сигнал, а одиниця вимірювання температури зміниться з Фаренгейта на Цельсій.
- Повторіть даний крок, щоб повернутися до шкали Фаренгейта.

Увімкнути/вимкнути звук

- Одночасно натисніть і утримуйте кнопки **PREHEAT** та **SHAKE** протягом 3 секунд, доки мультипіч не подасть один звуковий сигнал.
- Повторіть даний крок, щоб знову увімкнути звук.

Пауза

- Натисніть  щоб призупинити приготування. Прилад припинить нагрівання, кнопка  буде блимати, доки ви не натиснете кнопку  щоб відновити приготування.
- Після 3 хвилин бездіяльності прилад вимкнеться.
- Дана функція дозволяє призупинити програму приготування, не виймаючи кошики з приладу.

Автоматичне відновлення приготування

- Якщо ви витягнете кошики, прилад автоматично призупинить приготування. Дисплей тимчасово вимкнеться.
- Коли ви повернете кошики в прилад він автоматично відновить приготування на основі ваших попередніх налаштувань.

Автоматичне відключення

- Якщо прилад не має активних програм приготування, вона очистить усі налаштування та вимкнеться після 3 хвилин бездіяльності.

Догляд та технічне обслуговування

Примітка:

- Завжди очищайте кошики приладу та його внутрішню частину після кожного використання.
 - Вистелення зовнішнього кошика фольгою може полегшити вам його очищення.
1. Вимкніть і від'єднайте прилад від мережі. Перед очищенням дайте приладу повністю охолонути. Витягніть з приладу кошики для його швидшого охолодження.
 2. За потреби протріть прилад вологою тканиною.
 3. Кошики та тарілки для приготування хрустких страв можна мити в посудомийній машині. Ви також очищати їх також вручну гарячою водою з милом і неабразивною губкою. За необхідності ви можете замочувати їх у воді.

Примітка: Кошики та тарілки мають антипригарне покриття. Уникайте використання металевого посуду та абразивних засобів для очищення.

4. Для видалення стійкого жиру:
 - а. У маленькій мисці змішайте 30 мл / 2 і столові ложки харчової соди та 15 мл / 1 столову ложку води, щоб утворити пасту для намазування.
 - б. Використовуйте губку, щоб нанести пасту на кошики. Перед промиванням дайте кошикам постояти знамазаними пастою протягом 15 хвилин.
 - с. Перед використанням приладу завжди мийте кошики водою з м'яким засобом.

5. Очищайте внутрішню частину приладу злегка вологою неабразивною губкою або тканиною. Не занурюйте прилад у воду. [Малюнок 7] За потреби очистіть нагрівальну спіраль, щоб видалити з неї залишки їжі.
6. Висушіть прилад та аксесуари перед його подальшим використанням.

Примітка. Пери ніж увімкнуті мультипеч, переконайтесь, що нагрівальна спіраль повністю суха.

Аксесуари

Для вашої мультипечі доступні додаткові та замінні аксесуари. Для отримання додаткової інформації зверніться до служби підтримки клієнтів (див. стор. 20).

Вирішення проблем

Проблема	Вирішення
Мультипіч не вмикається	Переконайтеся, що мультипіч підключено до мережі.
	Надійно вставте кошки у прилад.
Продукти не повністю приготовані.	Помістіть меншу кількість продуктів у кошик. Якщо кошик переповнений, продукти будуть недоготованими.
	Збільште температуру або час приготування.
Продукти готуються нерівномірно.	Продукти які викладені в кошик щільним шаром, потрібно струшувати або перевертати під час приготування
Їжа не стає хрусткою після використання функції повітряного обсмаження.	Розбризування або нанесення невеликої кількості олії на інгредієнти може збільшити їх хрусткість
Картопля фрі готується неправильно.	Див. Картопля фрі, сторінка 13
Кошки не надійно вставлені в прилад.	Переконайтеся, що кошки не переповнені продуктами.
	Переконайтеся, що тарілк адля приготування хрустких страв надійно вставлена у кошик.
З приладу виходить білий дим.	Прилад може виділяти білий дим, коли ви використовувати його вперше. Це нормально.
	Переконайтеся, що кошки та внутрішня частина приладу очищені належним чином і не жирні.
	Приготування жирної їжі призведе до витoku масла в кошик. Ця олія вироблятиме білий дим, і кошки можуть бути гарячішими, ніж зазвичай. Це нормально і не повинно впливати на приготування. Обережно поводьтеся з кошками.
З приладу виходить темний дим.	Негайно від'єднайте прилад від мережі. Темний дим означає, що їжа горить або проблема в ланцюгу живлення. Перш ніж витягувати кошки з приладу, зачекайте, доки дим повністю розвіється. Якщо причиною задимлення не є підгоріла їжа, зверніться до служби підтримки клієнтів (стор.20).
Прилад містить запах пластику	Будь-який прилад може мати запах пластику, який залишився в ньому під час процесу виробництва. Це нормально. Щоб позбутися запаху пластику, дотримуйтеся інструкцій для тестового запуску. Якщо запах пластику все ще відчувається, зверніться до служби підтримки клієнтів (див. стор. 20).
Вікно кошика брудне або запігніле.	Помийте кошик в посудомийній машині. Переконайтеся, що він ретельно висушений.
При використанні функції приготування однієї страви в обох кошиків час приготування збільшується.	Це нормально. Для приготування великої кількості їжі може знадобитися більше часу.
На дисплеї відображається код помилки «E1».	У датчику температури лівого кошика є розрив. Зверніться до служби підтримки клієнтів (див. стор. 16).
На дисплеї відображається код помилки «E2».	Коротке замикання в датчику температури лівого кошика. Зверніться до служби підтримки клієнтів (див. стор. 16).
На дисплеї відображається код помилки «E21».	У датчику температури правого кошика є розрив контактів. Зверніться до служби підтримки клієнтів (див. стор. 16).
На дисплеї відображається код помилки «E22»	Коротке замикання в датчику температури правого кошика. Зверніться до служби підтримки клієнтів (див. стор. 16).
На дисплеї відображається код помилки «E3»	Спрацював захист від перегріву мультипечі. Вимкніть і від'єднайте прилад від мережі дайте йому повністю охолонути. Якщо на дисплеї продовжує відображатися «E3», зверніться до служби підтримки клієнтів (див. стор. 16).

Якщо вашої проблеми немає в списку, зверніться до служби підтримки клієнтів (див. сторінку 20).

ІНФОРМАЦІЯ ПРО ГАРАНТІЮ

Назва продукту	8,5-літрова мультипіч з двома кошиками
Модель	CAF-R901-AEU
Для вашої власної довідки, ми наполегливо рекомендуємо щоб ви записали свій номер замовлення та дату покупки.	
Дата покупки	
ID замовлення	

Корпорація Arovast гарантує, що всі продукти мають найвищу якість матеріалів, виготовлення та обслуговування протягом 2 років, починаючи з дати покупки до кінця гарантійного періоду. Тривалість гарантії може відрізнятись залежно від категорії продукту.

Ця гарантія не обмежує ваші права відповідно до чинного місцевого законодавства про захист прав споживачів. Якщо відповідні місцеві закони про захист прав споживачів вимагають від виробника надання більш тривалого гарантійного терміну, гарантійний термін буде подовжено до найкоротшого періоду, передбаченого законодавством.

Якщо у вас виникли запитання чи сумніви щодо вашого нового продукту, зв'яжіться з нашою командою підтримки клієнтів.

Підтримка клієнтів

Корпорація Ароваст
1202 N. Miller St., Suite A
Анахайм, Каліфорнія 92806
США

Email: support.europe@cosori.com

*Будь ласка, приготуйте чек та номер замовлення, перш ніж звертатися до служби підтримки клієнтів.

ПОДІЛІТЬСЯ З НАМИ СВОЇМИ КУЛІНАРНИМИ ШЕДЕВРАМИ

Сподіваємось, що надана вище інформація була для вас корисною. Ми не можемо дочекатися ваших прекрасних страв, і ми думаємо, що ви захочете поділитися своїми гламурними знімками з нами! Наша спільнота чекає на ваш контент — просто виберіть платформу нижче. Робіть знімки, відмічайте нас та позначайте їх хештегом, шеф-кухар Cosori!

www.cosori.site

@CosoriCooks



@Cosori





COSORI

