

## Шановний покупець!

Дякуємо Вам за покупку деталей та каркасів корпусних меблів нашого виробництва.

Ми впевнені, що при дотриманні інструкції експлуатації та догляду за меблями термін служби виробу буде досить тривалим. Ви будете задоволені тому, що купили свій вибір на продукції вітчизняного виробника.

## Інструкція з експлуатації та догляду за меблями.

Перед тим, як придбати частини меблів, перевірте їх на предмет комплектності та зовнішніш якісних характеристик. У разі виявлення яких-небудь дефектів необхідно звернутися до продавця для їх усунення.

За дефект частин меблів не вважається наявність у її елементах особливостей, зумовлених стилістичним задумом Виробника.

Не вважають дефектом природні особливості матеріалів: несуттєві відмінності фактури і відтінків масиву дерева, шпону, натурального каменю та ін.

### Збирання окремих деталей та каркасів у готовий виріб.

Установка меблів здійснюється при чіткому дотриманні послідовності з'єднання окремих деталей та каркасів у готовий виріб. У процесі складання меблів на невидимими не облицьовані країом цитових деталей (якщо такі є) необхідно нанести захисне покриття, яким може бути: фарба водо-емульсійна; парафін; дисперсія ПВА; пропік з клеювими елементами.

Верхні ящики монтуються на цегляну або бетонну стіну за допомогою нейлонових дюбелів, що входять у комплект корпусу. При навішуванні на стіни з іншого матеріалу необхідно придбати відповідне кріплення.

Недоліки і дефекти меблевих виробів, які виникли в результаті самостійної доставки, збиранні та всановленні, усуненню не підлягають.

### Загальні умови щодо експлуатації (зберігання) та догляду за меблями.

Термін, протягом якого меблі зберігають красу і справність, значно залежить від умов її експлуатації. Дотримуючись деяких простих практичних порад, ви зможете підтримати завжди в якнайкращому стані всі елементи ваших меблів.

Дуже важливо зрозуміти, наскільки кліматичні характеристики і умови навколишнього середовища можуть вплинути на зовнішній вигляд і якісні характеристики меблів. Так як мебелві виробі чутливі до світла, вологості, сухості, тепла і холоду, рекомендується уникати тривалого впливу од-ного або декількох цих умов, так як це викликає прискорене старіння лакофарбового покриття, викривлення і деформацію дерев'яних елементів меблів, старіння та відпелювання матеріалу облицьовування.

#### • Світло

Не допускайте прямого впливу сонячних променів на мебелві виробі. Тривала пряма дія світла на деякі ділянки може викликати пониження їх хроматичних характеристик в порівнянні з іншими ділянками, які менше піддавалися випромінюванню. У разі заміни та / або додавання компонентів в різні моменти часу може виникнути колірна відмінність елементів, складових меблів. Дана відмінність, яка стане менш помітним з плином часу, є цілком природним і тому не може вважатися ознакою низької якості меблевого виробу.

#### •Температура

Високе значення тепла або холоду, а також раптові перепади температури, можуть серйозно зашкодити меблевому виробу або його частинам. Мебелві виробі не повинні бути розташовані ближче 1 м від джерел тепла. Необхідна температура повітря при зберіганні та (або) експлуатації: +10°С - +60°С.

Не допускайте попадання на мебелві виробі гарячих предметів (праски, посуд з окропом і т.п.) або тривалої дії сприяючих нагріванню випроміню-вань (світло могутніх ламп, неекрановані мікрохвильові випромінювачі і т.п.).

#### • Вологість

Рекомендована відносна вологість місцезнаходження меблевого виробу 60% -70%.

Не слід підтримувати протягом тривалого часу умови крайньої вологості або сухості в приміщенні, а тим більше - їх періодичної зміни. З плином часу такі умови можуть вплинути на цілісність меблевих виробів або їх елементів. Тим не менше, якщо ви створили такі умови, то рекомендується часто провітрювати приміщення і, в міру можливості - користуватися осушувачами або зволожувачами повітря для нормалізації вологості. Завжди тримайте поверхні меблів в повній сухості. Поверхні деталей меблів слід протирати сухою м'якою тканиною (фланель, сукно, плюш, міт-каль). Догляд за робочими поверхнями (стілницями, мийки тощо), як правило, повинно здійснюватися м'якою вологою тканиною, поролоновою губ-кою або спеціальними щітками, мюжливо із застосуванням відповідних миючих засобів. Рекомендується очистити будь-яку частину меблів як можна швидше після того, як вона забруднилася. Якщо ви залишаєте забруднення на деякий час, то помітно підвищується небезпека утворення розлучень, плям і пошкоджень меблевих виробів та їх частин. У разі стійких забруднень рекомендується використовувати спеціальні очищувачі. Необхідно слідувати інструкціям виробників очищувачів про порядок і області (для яких поверхонь і матеріалів призначені) їх застосування.

#### • Агресивні середовища та абразивні матеріали.

Ні в якому разі не допускайте впливу на мебелві виробі агресивних рідин (кислот, лугів, масел, розчинників тощо), що містять такі рідини продук-тів або їх парів. Подібні речовини і сполуки є хімічно активними - реакція з ними спричинить негативні наслідки для вашого майна або навіть здо-ров'я. Також варто пам'ятати, що деякі специфічні миючі засоби можуть містити високу концентрацію агресивних хімічних речовини і (або) абразивні складні. Застосування подібних миючих засобів неприпустимо!

#### • Провітрювання.

Рекомендується не затупляти решітки та повітрозабірні отвори, необхідні для вентиляції електропобутових приладів.

#### Особливості експлуатації корпусних меблів.

Всі важкі речі слід розміщувати всередині шаф таким чином, щоб добитися рівномірного розподілу навантаження по всій площі та забезпечити не-обхідну рівновагу ковзних частин.

• Речі на полицях рекомендується розміщувати за принципом: найбільш важкі - ближче до країв (опор), більш легкі - ближче до центру. Високі еле-менти (колонни, багаторусні шафи і т.д.) рекомендується більше навантажувати в нижніх секціях для забезпечення кращої стійкості цих елементів.

• При експлуатації корпусних меблів не допускається статичне вертикальне навантаження (особливо з застосуванням зусилля до однієї точки): на дно ящиків - більше 5 даН\*, на полиці (шаф, стелажі) більше - 10 даН\*. Нормальне зусилля відкриття дверей - до 3 даН\*, зусилля висування ящи-ків - до 5 даН\*.

• Не впливайте надмірним зусиллям на розсувну, розпашну, та висувну фурнітуру. Це може призвести до пошкодженню фурнітури, меблевого ви-робу, а також до травмування людини.

• Не проводьте по поверхнях меблів та не ударяйте їх гострими (ріжучими) або важкими твердими предметами.

• Звертаємо Вашу увагу на те, що елементи кухонних гарнітурів, розташовані поблизу газової або електричної плити, схильні до підвищеного теп-лового навантаження, в силу чого рекомендується відокремлювати їх від джерел тепла відповідними теплоізоляційними матеріалами.

• Просимо вас взяти до відома, що в мебелві виробі може встановлюватися виключно спеціальна «вбудовувана» побутова техніка. Така техніка виконується виробниками відповідно зі специфічними нормативами і технічними умовами.

**ПАМ'ЯТАЙТЕ!** У жодному разі не слід використовувати звичайну побутову техніку в якості вбудовуваної, це може становити реальну небезпеку для життя чи здоров'я людей та / або збереження майна!

### Особливості догляду за корпусними меблями.

При догляді за декоративними та робочими покриттями повинні застосовуватися засоби, які за характером відповідають матеріалу покриття.

• **Поверхні з «ламініату»** Окрім загальних умов догляду (див. вище) можливе застосування поліролей для пластиків.

• **Дерев'яні поверхні** (у тому числі відкрит натуральним шпоном) Слід пам'ятати, що всі дерев'яні поверхні з часом можуть змінювати зовнішній вигляд не лише в залежності від кліматичних характеристик і умов навколишнього середовища, але і від того, як за ними дглядав власник. Крім загальних умов догляду (див. вище) рекомендується для чищення переважно користуватися м'якою тканиною або замшею. Завжди ретельно ви-сушуйте (протирайте сухою тканиною) змочені ділянки після закінчення чистки. Гарною альтернативою є систематичне сухе чищення за допомогою пилососа, обладнаного насадкою типу «м'яка щітка». Рекомендується застосування поліролей для дерева.

***Примітка:**<sup>2</sup> - Навантаженням (зусиллю) в 1 даН (1 деканьютон) приблизно відповідає вплив ваги в 1кг.*

• **Лаковані поверхні** Слід пам'ятати, що всі лаковані поверхні з часом можуть змінити колір не лише залежно від кліматичних характеристик і умов навколишнього середовища, характеру догляду, але найголовніше - залежно від ступеня впливу на них світла. Рекомендується для чи-щення переважно користуватися сухою м'якою тканиною або замшею з використанням спеціально призначених для цього очисників. Можливе за-стосування поліролей для лакованих поверхонь меблів. При цьому, для всіх типів поверхні, для полірування (обробки) кухонних меблів не можна застосовувати поліролі (інші продукти побутової хімії), що мають протипоказання по контактах з харчовими продуктами - уважно ознайомтеся з ін-струкцією!

Категорично не допустимо застосування твердих пристосувань (шкрябання, губки з робочим покриттям з пластику або металевого волокно-образного матеріалу) при чищенні.

**Корисна профілактика.** Після певного періоду експлуатації може статися, що деякі механічні частини (петлі, замки і т.п.) втрачають оптимальне регулювання і змщення, виконані під час збирання меблевого виробу. Подібні явища можуть виражатися в скрипі, утрудненні відкривання дверей або висування ящиків, і т.п. Тому, при експлуатації побутових меблів не слід докладати надмірних зусиль для відчинення дверей, висування лщиків та інших рухомих частин. Іналежна робота забезпечується шляхом своєчасного регулювання петель, або змщення напрямних рейок парафі-ном або аналогічним за своїми якостями засобом. При ослабленні вузлів різьбових з'єднань необхідно їх періодично підтягувати.

### Фасади МДФ покриті плівкою ПВХ.

• Фасади мебелві, виготовлені з МДФ покритої плівкою ПВХ, призначені для установки на корпусні меблі, які експлуатуються в приміщеннях, без різких перепадів температур і з відносною вологістю повітря не більше +85%.

• Не рекомендується піддавати фасади тривалому впливу гарячого повітря (наприклад, від нещільно закритої духової шафи), тому що це може призвести до відшарування плівки або до її деформації. Залишайте зазори між не вбудованою духовою шафою і меблями (не менше 15 мм на кожну сторону).

• Не допускайте прямий контакт фасадів з поверхнями, температура яких, перевищує +60°С.

• Не піддавайте фасади різкому перепаду температур!

• Не застосовуйте для очищення абразивні порошки та розчинники. Лицьову поверхню меблевих фасадів, при необхідності, рекомендується чи-стити м'якими тканинами із застосуванням господарського мила або інших миючих засобів, після чого витерти насухо.

• Не рекомендується натирати фасади, особливо, відкриті глянцевю плівкою, тому що це призводить до утворення дрібних подряпин, видимих у відбитому світлі.

• **Знімати захисну плівку з фасадів, покритих глянцевю ПВХ, слід тільки після установки меблів без застосування гострого інструменту. А після звільнення фасадів від плівки дати не менш 72-х годин для остаточної кристалізації і закріплення глянцевої поверхні,** перед тим, як механічно впливати на неї і тільки допустимими для цього засобами.

• Рекомендується встановлювати ЕЛЕКТРИЧНІ ВИТЯЖКИ, для уникнення прямого попадання пари на фасади, який з часом може зіпсувати зов-нішній вигляд і привести до відшарування плівки або до її деформації.

• Зберігати посуд у кухонних меблях виключно в сухому вигляді.

Корпусні меблі (шафи, стелажі, передпокої, кухні, столи, тумби, і т.д.) повинні використовуватися у відповідності з функціональним призначенням кожного окремого предмета.

### Стільниця.

Місце стійковий стільниця промашуються силіконовим герметиком, з'єднання стільниць проводиться за допомогою штатних стяжних болтів, пере-тяжка болтового з'єднання не допускається. Ущільнення пристінного бортика щільно притискується до поверхні стільниці. Зрізи стільниць в міс-цях вірзки обладнання (вірзана плита, мийка) промашуються силіконовим герметиком. При установі устаткування використовуються такі ущільнювачі, що додаються до нього.

#### Експлуатація стільниць:

• Стільниця рекомендується експлуатувати в приміщенні з температурою повітря не нижче +10°С з відносною вологістю 45-70%.

• Стільніц не можна встановлювати близько до постійно сирих холодних стін або джерел тепла (батарея і опалювальних приладів).

• Поверхню стільниці слід захищати від попадання рідин, особливо що розчиняють лакофарбові фарби (ацетон, бензин, спирт та ін.). Випадково потрапивши на поверхню стільниці рідину слід негайно витерти сухою тканиною.

• Вода не завдає шкоди поверхні стільниці, але може негативно вплинути на матеріал основи. Необхідно відразу витирати воду, що потрапила на стільницю для того, щоб волога не проникла в її основу, наприклад через стики.

• Стільниці кухонних меблів в місцях стиків особливо сприйнятливі до вологи. Тому категорично забороняється пошкоджувати герметичний шар у місцях стиків, якщо в місце стику потрапляє вода, її негайно потрібно протерти насухо, щоб уникнути проникнення в основу стільниці.

• При попаданні на стільницю бризок окропу чи гарячої їжі пластикова стільниця не пошкоджується, але можливе виникнення глибоких плям, обов'язково потріть стільницю вологою серветкою.

• Не допускається накладення на пластикovu поверхню стільниці палаючих сигарет, гарячої праски, протвенів і каструль прямо з духовки або з плити і т.п. Обов'язково використовуйте теплоізоляційну підставку.

• Не допускається розміржувати і залишати на тривалий час заморожені продукти, різкий перепад температури може призвести до пошкод-ження основи стільниці.

• Не допускається обробляти і різати продукти на поверхні стільниці, дряпати її ножем або іншими предметами.

• При попаданні на поверхню стільниці бурякового соку, соків-концентратів, барвників, хімікатів, сильних речовин які відбілюють або очисників, її слід негайно витерти і за тим ретельно вимити її поверхню.

• Поверхню рекомендується протирати злегка змоченою м'якою тканиною.

• Не допускається застосовувати соду, порошки, пасту, не призначені для догляду за меблями.

### Гарантія.

У випадку, якщо придбаний товар буде мати потребу в гарантійному обслуговуванні, просимо вас звертатись через дилера, або мережу роздріб-ної торгівлі, в якого Ви придбали даний виріб. Щоб уникнути непорозумінь, просимо Вас уважно ознайомитись з інструкцією по експлуатації та до-гляду за меблями. Виробник надає гарантію на 12 місяців з дати підписання гарантійного талону-акту на збираннята встановлення меблів, що виконано службою, яка рекомендована виробником. Гарантійне обслуговування здійснюється за наявності гарантійного талону-акту та доку-мента, що підтверджує дату і місце продажу. Виробник гарантує відсутність недоліків, дефектів деталей та каркасів корпусних меблів при дотри-манні інструкції з експлуатації та догляду за меблями (що додається до комплекту елементів меблів). Недоліки і дефекти меблевих виробів, які виникли в результаті самостійної доставки, збиранні та всановленні, усуненню не підлягають.

• **Термін придатності меблів** - необмежений.

• **Гарантійний термін** - 24 міс. з дати придбання товару.

• Гарантійне обслуговування деталей та каркасів здійснюється за наявності документа, що підтверджує дату і місце продажу.

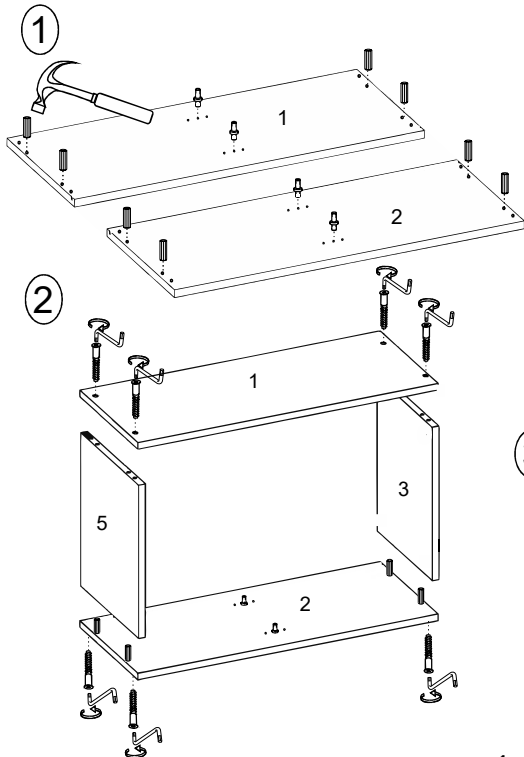
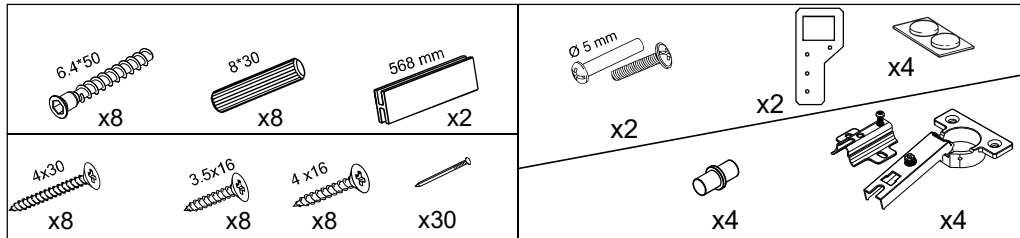
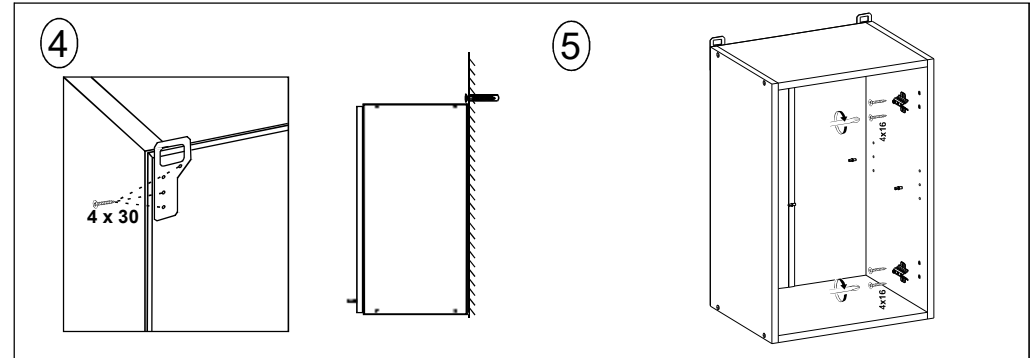
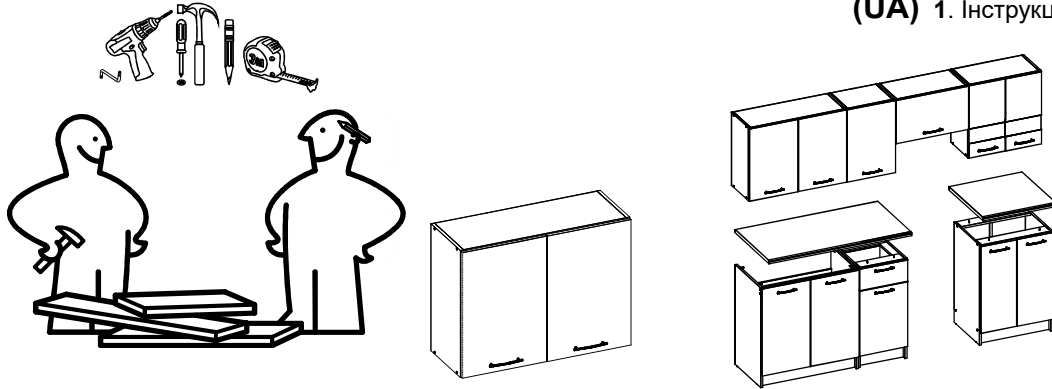
• Недотримання вищевикладених умов і рекомендацій, що призвело до виникнення недоліків меблевого виробу, є підставою втрати права на га-рантійне обслуговування!

### Інформацію про рекомендовану фірмову виробником службу збирання та встановлення меблів з гарантією запитуєте у дилера або в мережі роз-дрібної торгівлі.

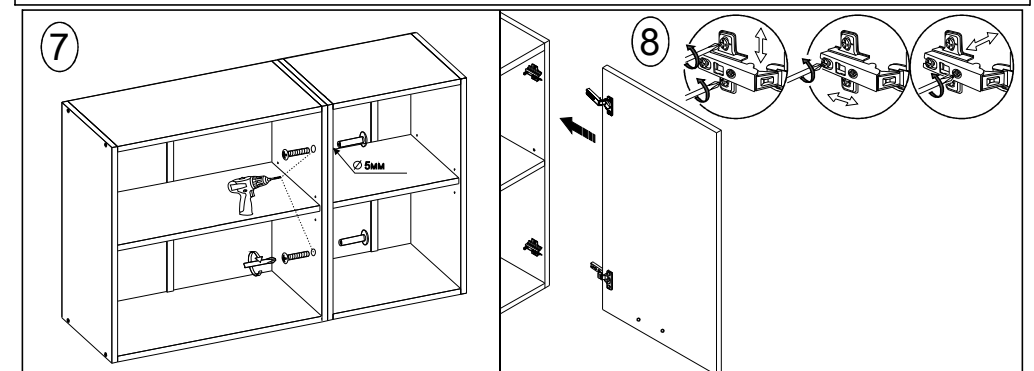
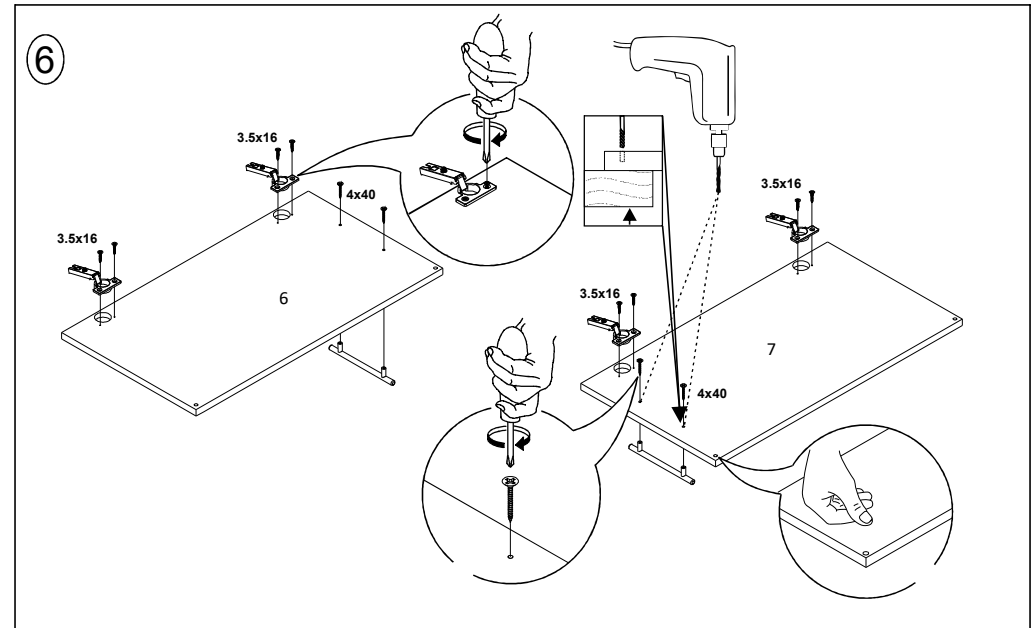
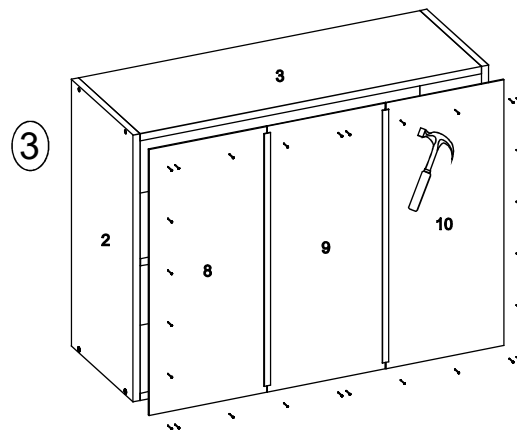
**ПАМ'ЯТАЙТЕ!** Термін, протягом якого меблі зберігають красу і справність, значною мірою залежить від умов її експлуатації. Дотримуючись ін-струкції з експлуатації та догляду за меблями ви зможете підтримати завжди в якнайкращому стані всі елементи Ваших меблів.

# Катаріна Графіт 2.4 м

(UA) 1. Інструкція по збиранню: В 80/60.

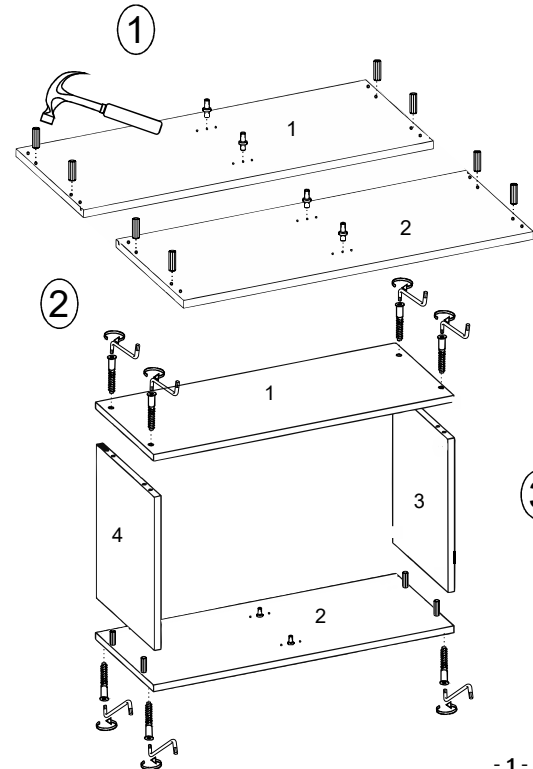
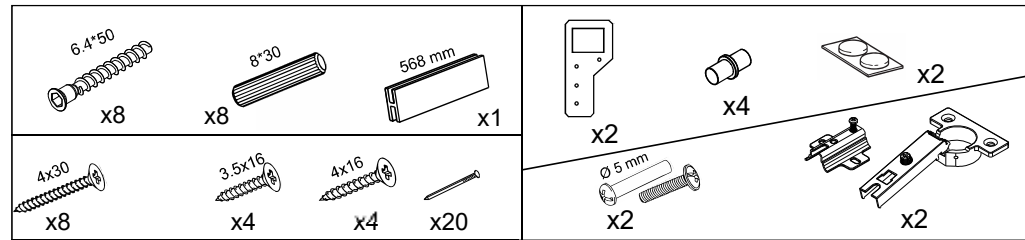
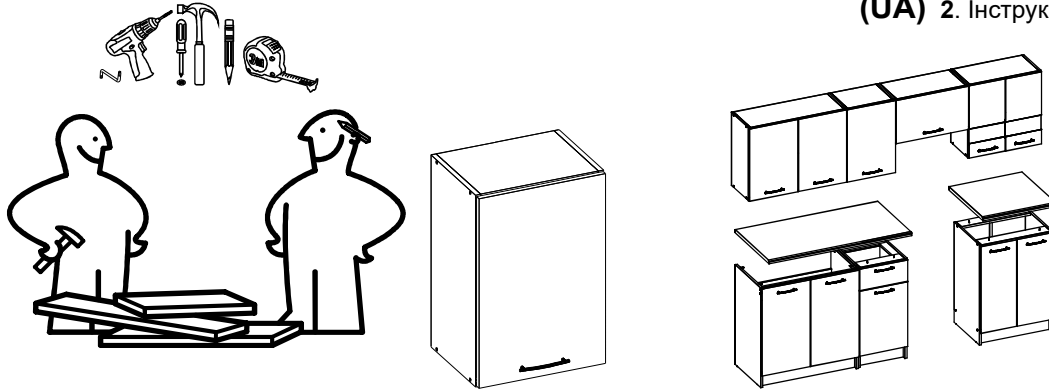


| (UA) № деталі | Розміри (мм)    | Кількість (шт) |
|---------------|-----------------|----------------|
| 1,2           | 600 x 298 x 16  | 2              |
| 3             | 768 x 298 x 16  | 1              |
| 4             | 768 x 298 x 16  | 1              |
| 5             | 766 x 288 x 16  | 1              |
| 6,7           | 593 x 396 x 16  | 2              |
| 8,9,10        | 598 x 265 x 2.5 | 3              |

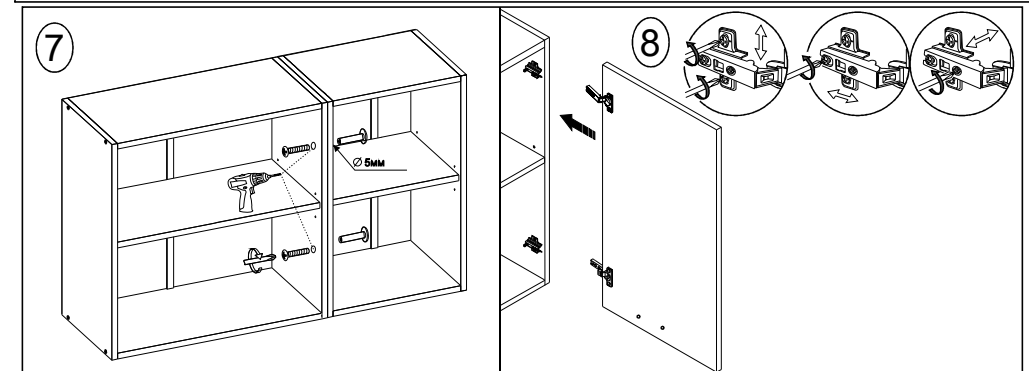
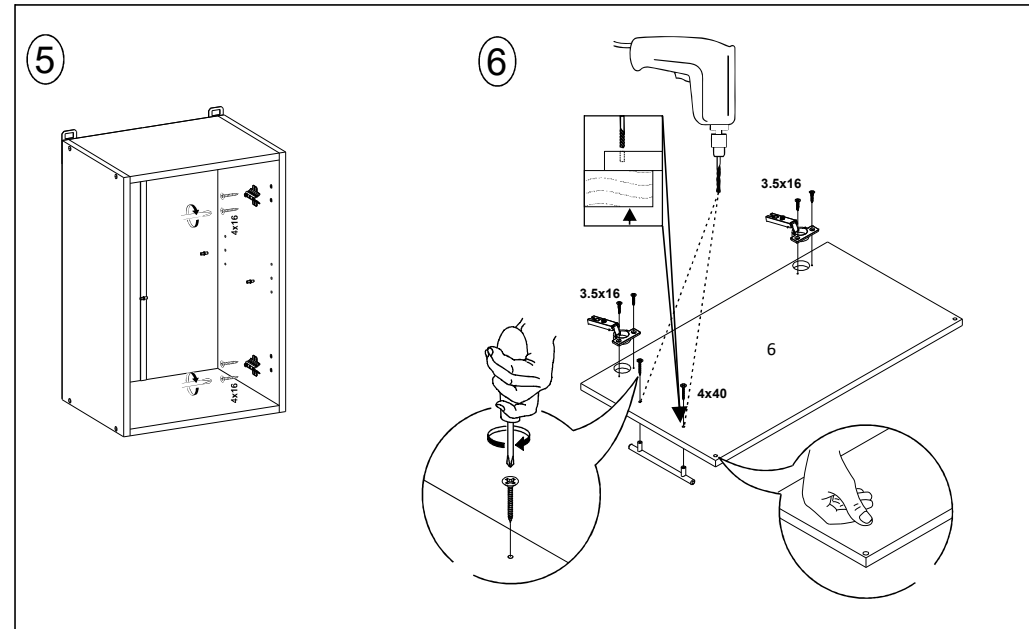
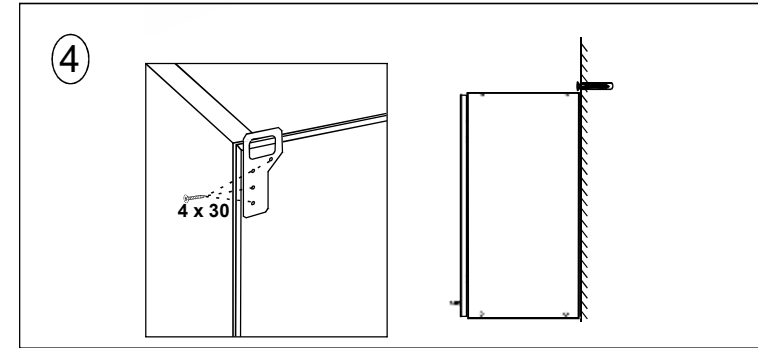
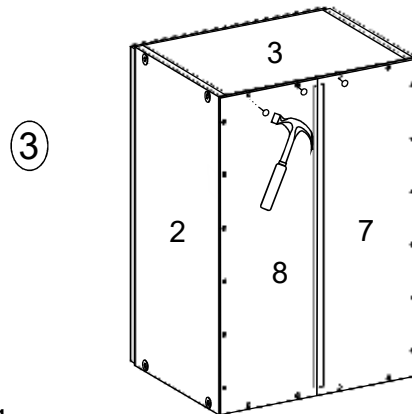


# Катаріна Графіт 2.4 м

(UA) 2. Інструкція по збиранню: В 40/60.

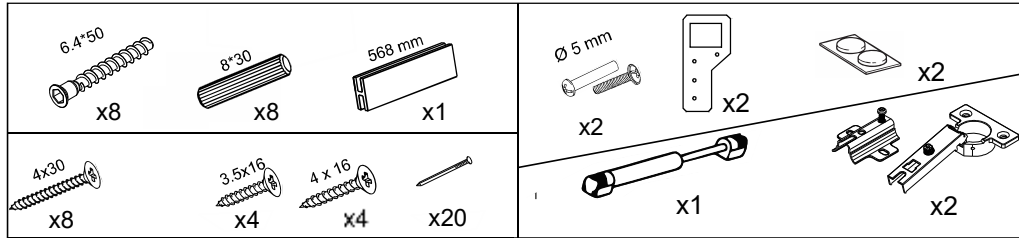
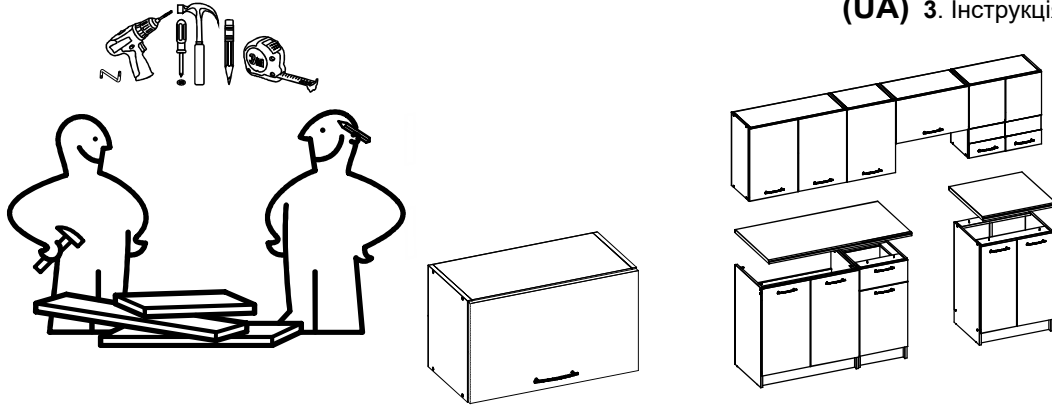


| (UA) № деталі | Розміри (мм)    | Кількість (шт) |
|---------------|-----------------|----------------|
| 1, 2          | 600 x 298 x 16  | 2              |
| 3             | 368 x 298 x 16  | 1              |
| 4             | 368 x 298 x 16  | 1              |
| 5             | 366 x 288 x 16  | 1              |
| 6             | 593 x 396 x 16  | 1              |
| 7,8           | 598 x 198 x 2.5 | 2              |

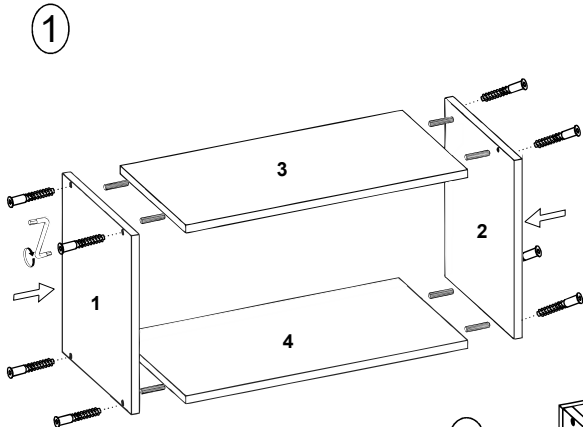


# Катаріна Графіт 2.4 м

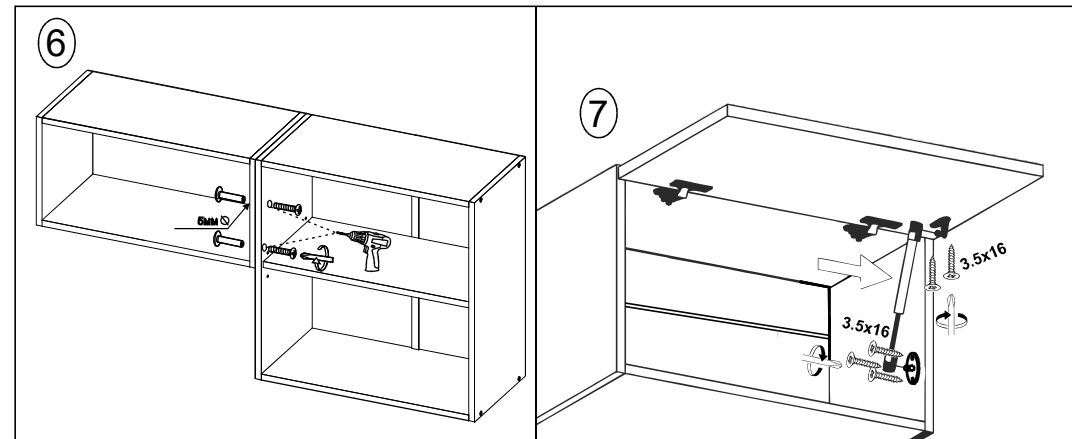
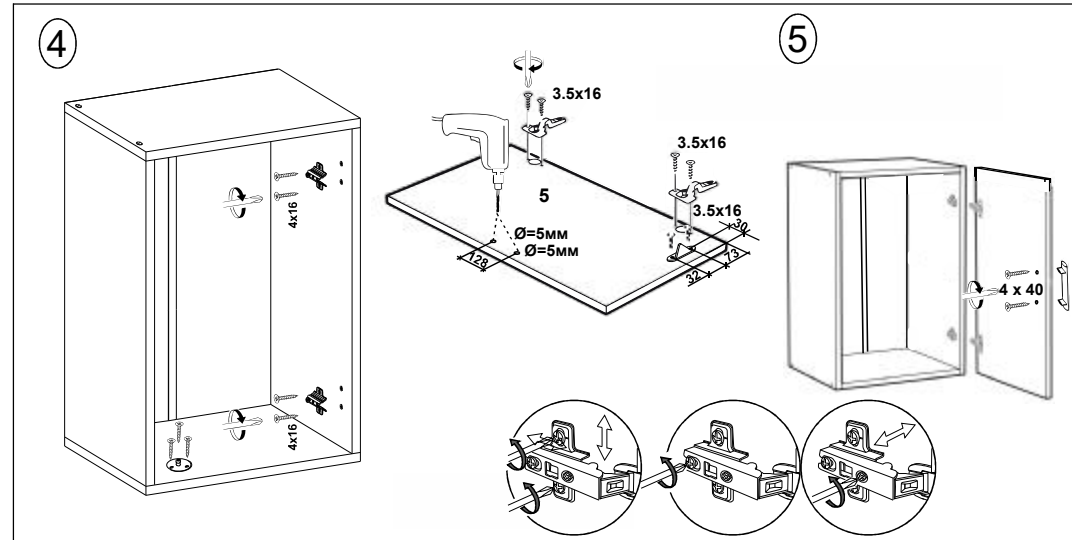
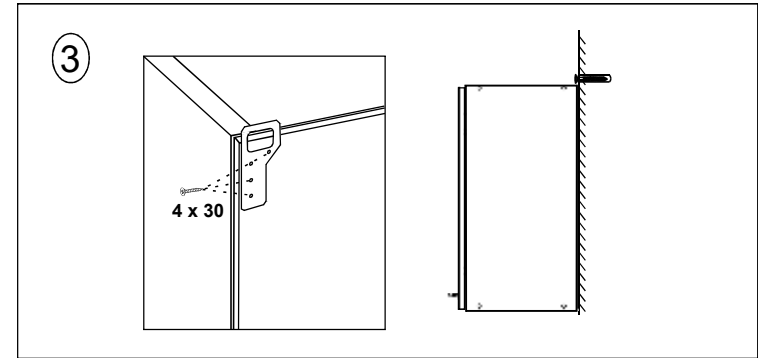
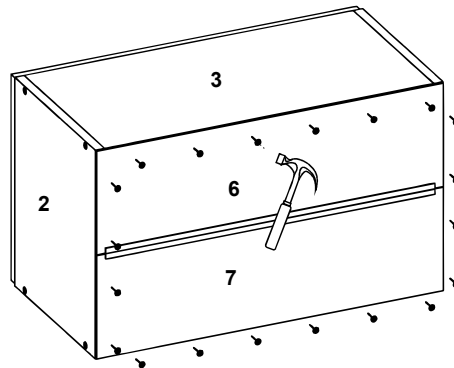
(UA) 3. Інструкція по збиранню: BM 60/36.



| (UA) № деталі | Розміри (мм)    | Кількість (шт) |
|---------------|-----------------|----------------|
| 1, 2          | 360 x 298 x 16  | 2              |
| 3             | 568 x 298 x 16  | 1              |
| 4             | 568 x 298 x 16  | 1              |
| 5             | 355x 596 x 16   | 1              |
| 6,7           | 178 x 598 x 2.5 | 2              |

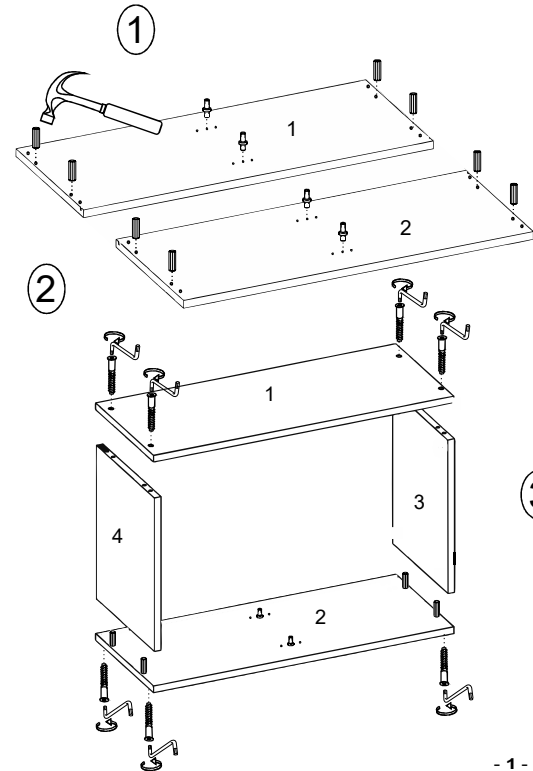
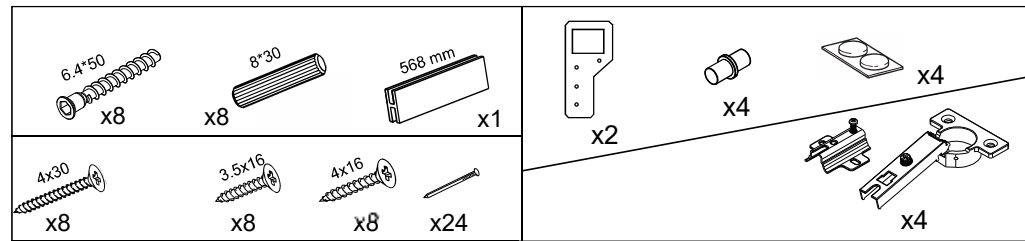
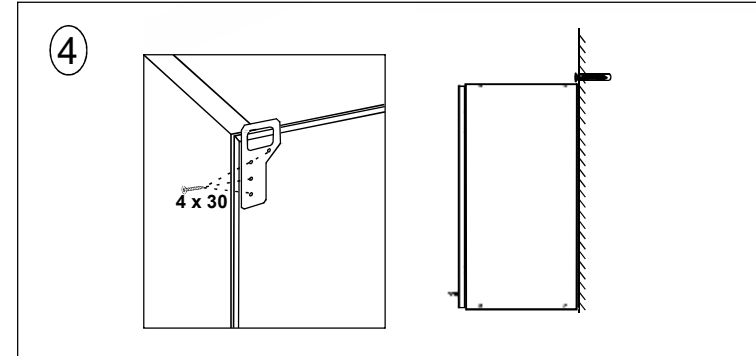
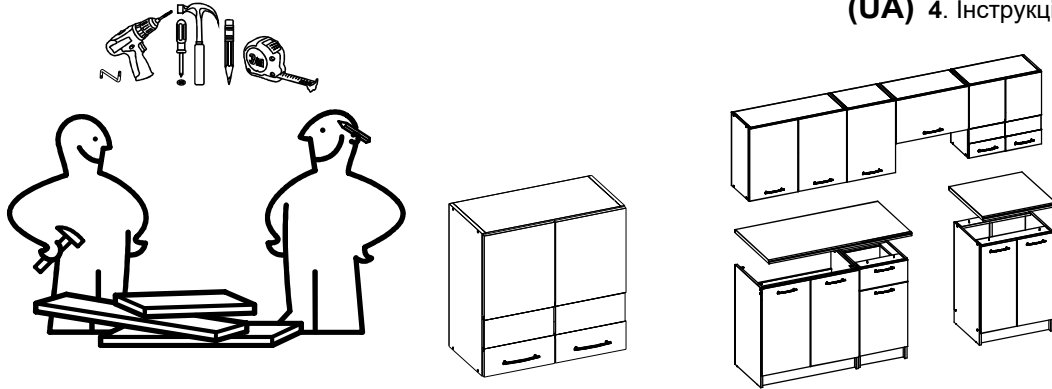


2



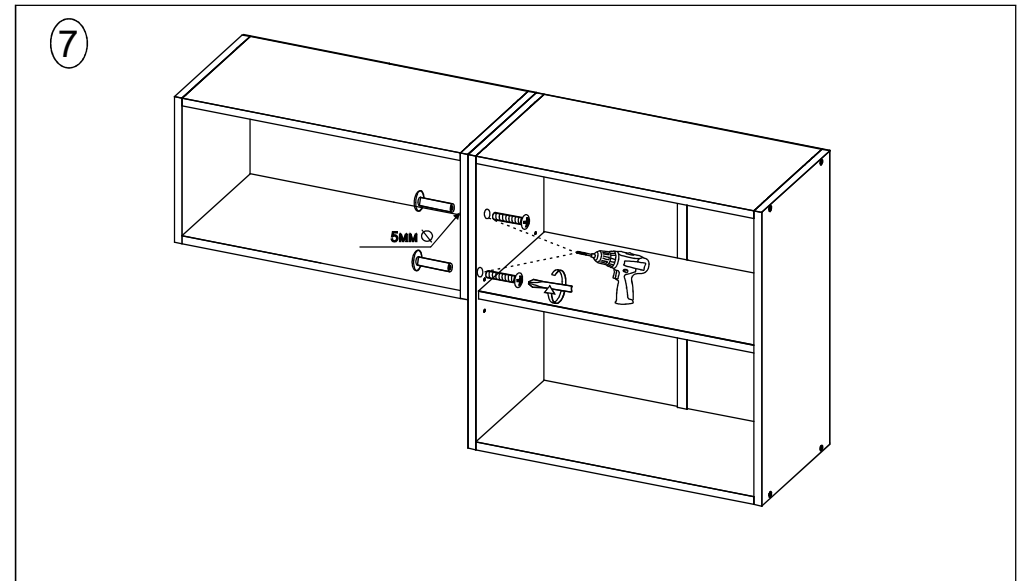
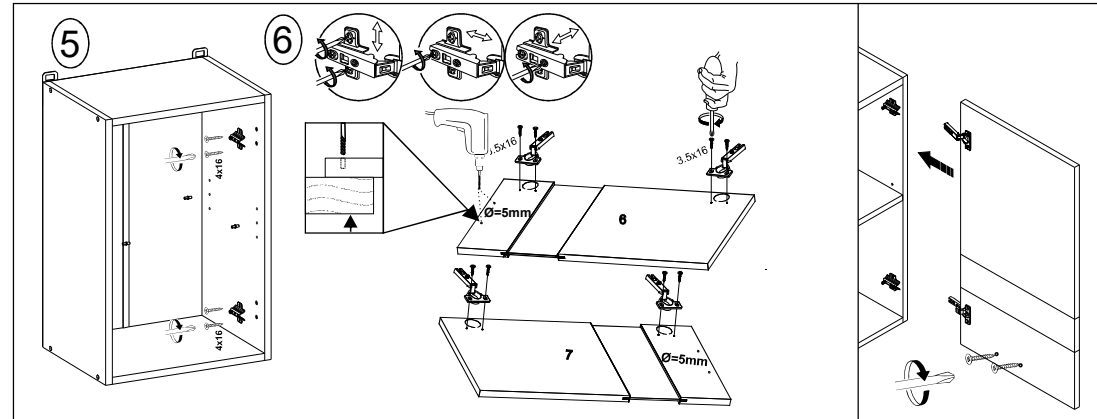
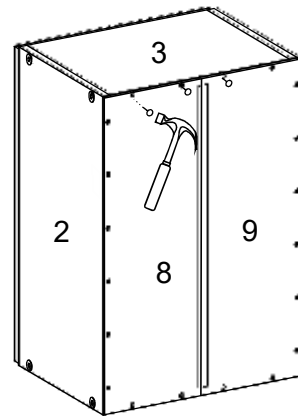
# Катаріна Графіт 2.4 м

(UA) 4. Інструкція по збиранню: В 60/60вт.



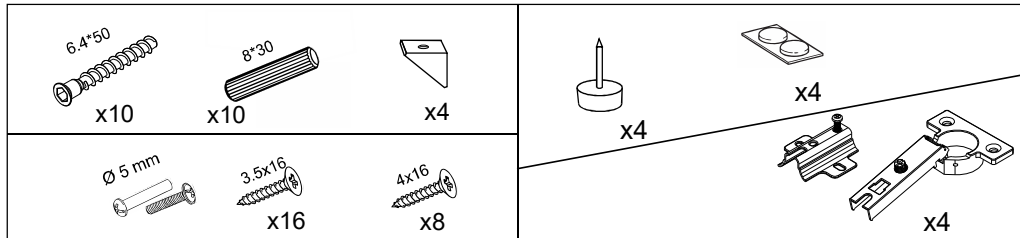
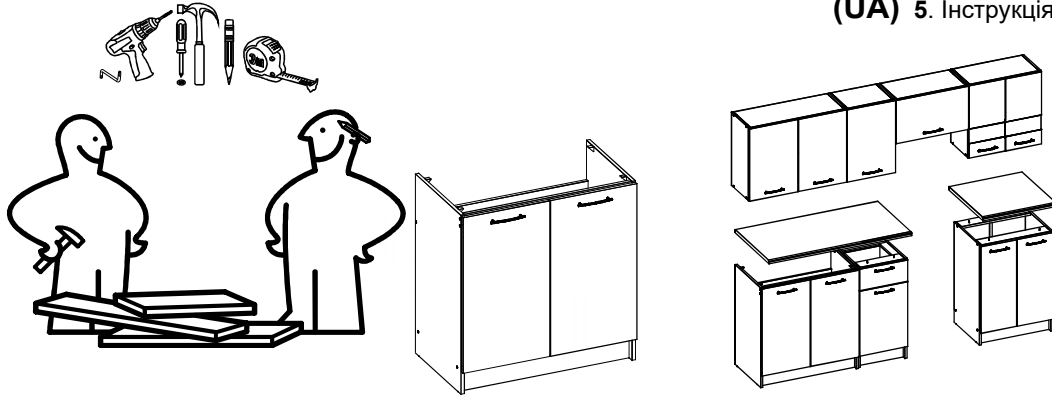
| (UA) № деталі | Розміри (мм)    | Кількість (шт) |
|---------------|-----------------|----------------|
| 1, 2          | 600 x 298 x 16  | 2              |
| 3             | 568 x 298 x 16  | 1              |
| 4             | 568 x 298 x 16  | 1              |
| 5             | 566 x 288 x 16  | 1              |
| 6,7           | 593 x 296 x 16  | 2              |
| 8,9           | 598 x 298 x 2.5 | 2              |

3

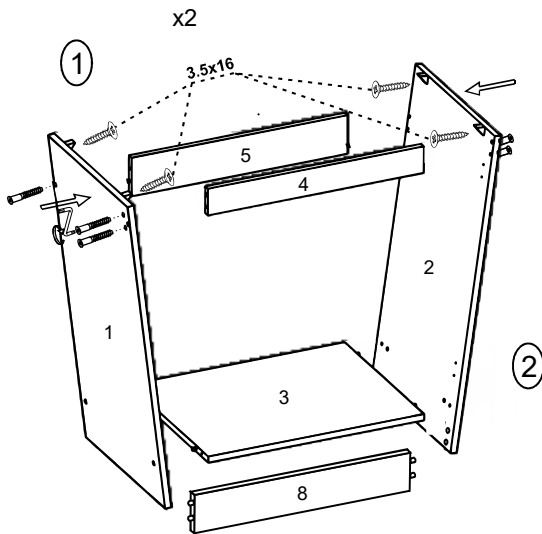


# Катаріна Графіт 2.4 м

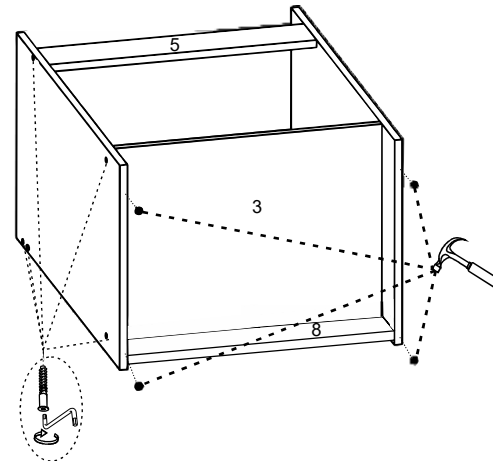
(UA) 5. Інструкція по збиранню: НМП 80/82.



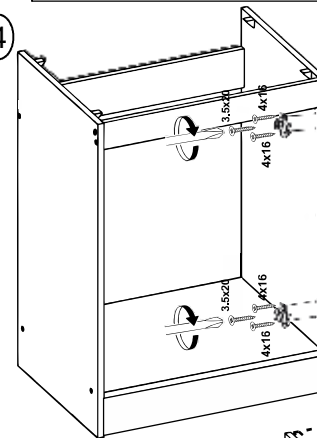
| (UA) № деталі | Розміри (мм)   | Кількість (шт) |
|---------------|----------------|----------------|
| 1, 2          | 820 x 448 x 16 | 2              |
| 3             | 768 x 448 x 16 | 1              |
| 4             | 768 x 70 x 16  | 1              |
| 5             | 768 x 97 x 16  | 1              |
| 6, 7          | 713 x 396 x 16 | 2              |
| 8             | 768 x 100 x 16 | 1              |



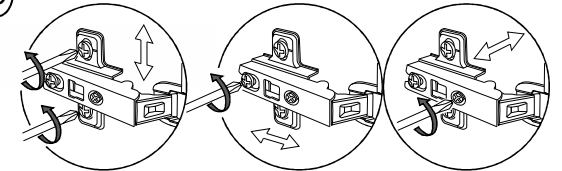
2



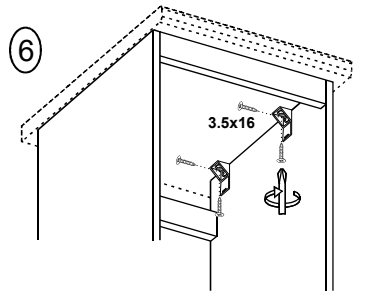
4



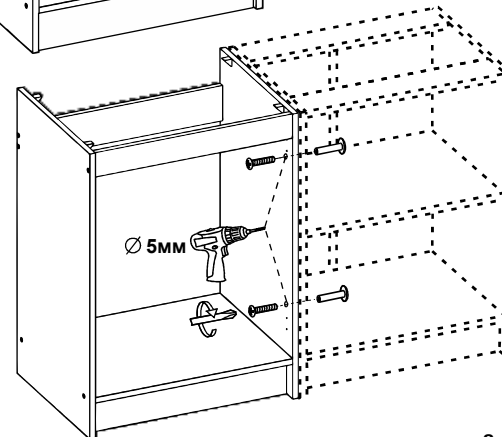
5



6



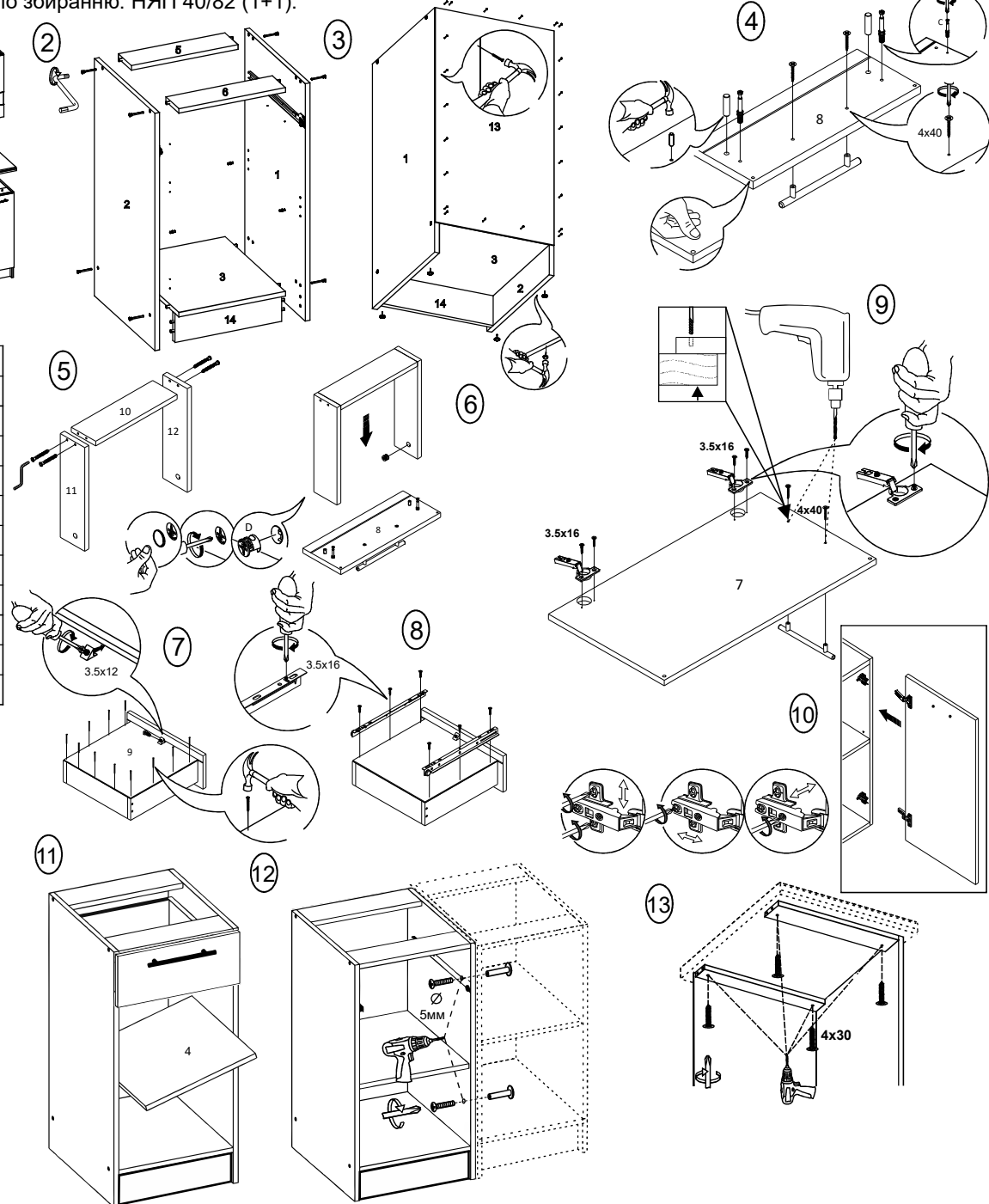
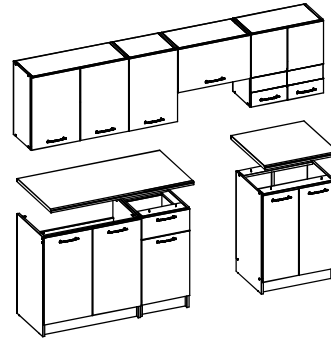
7





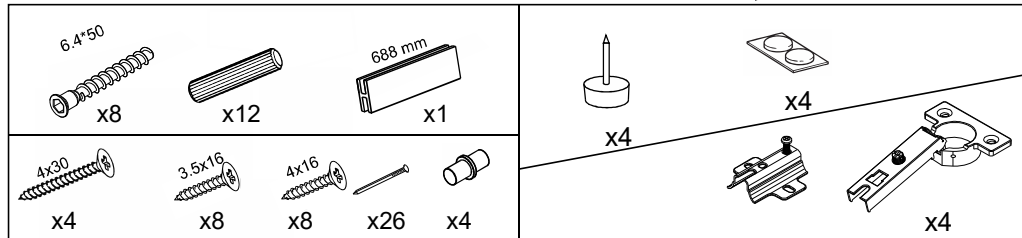
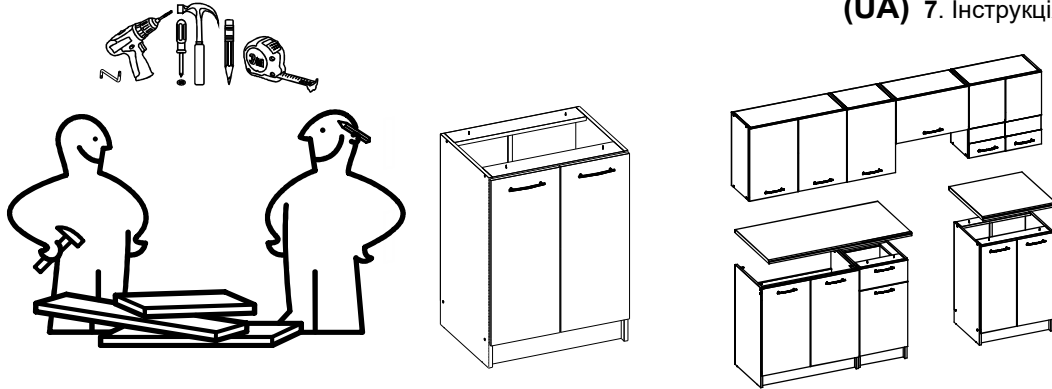
**(UA) 6.** Інструкція по збиранню: НЯП 40/82 (1+1).

**(UA) 6.** Інструкція по збиранню: НЯП 40/82 (1+1).

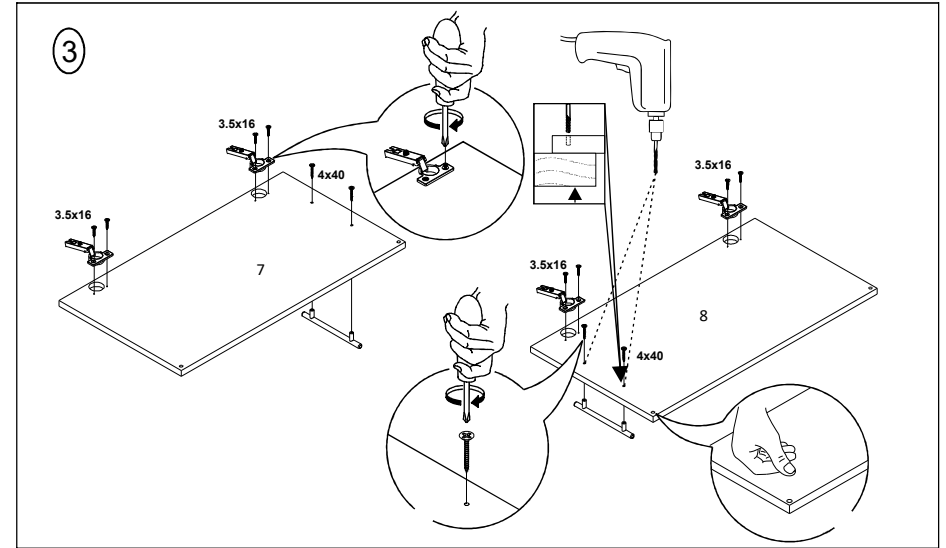
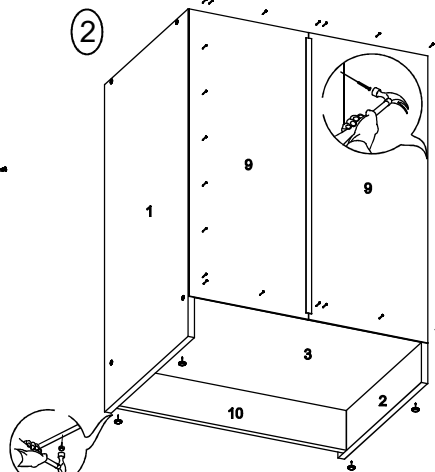
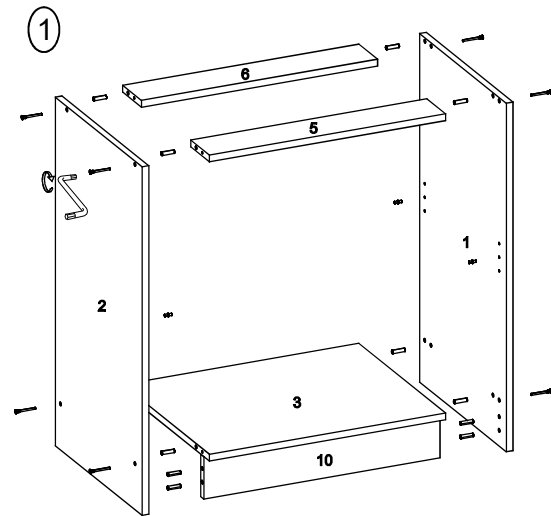


# Катаріна Графіт 2.4 м

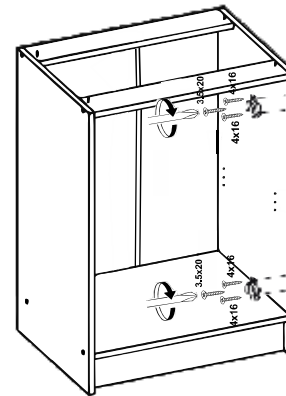
(UA) 7. Інструкція по збиранню: НП 60/82.



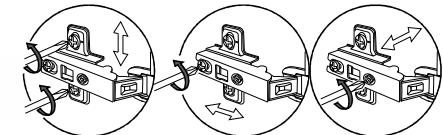
| (UA) № деталі | Розміри (мм)    | Кількість (шт) |
|---------------|-----------------|----------------|
| 1, 2          | 820 x 448 x 16  | 2              |
| 3             | 568 x 448 x 16  | 1              |
| 4             | 566 x 437 x 16  | 1              |
| 5, 6          | 568 x 96 x 16   | 2              |
| 7, 8          | 713 x 296 x 16  | 2              |
| 9             | 718 x 298 x 2.5 | 2              |
| 10            | 568 x 100 x 16  | 1              |



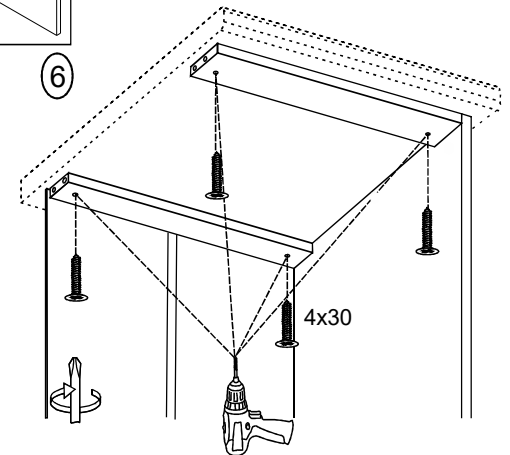
4



5



6



7

