



БІНДЕР НИТКОШВЕЙНИЙ

TP168-1

ІНСТРУКЦІЯ З ЕКСПЛУАТАЦІЇ



ОПИС

Палітурна машина TP1681 є однією з найпопулярніших моделей на ринку. Призначена для зшивання нитками будь-яких паперових документів. Використовується для бухгалтерських документів та архівів будь-якого обсягу. Проста та зручна в експлуатації, не вимагає зусиль людини.

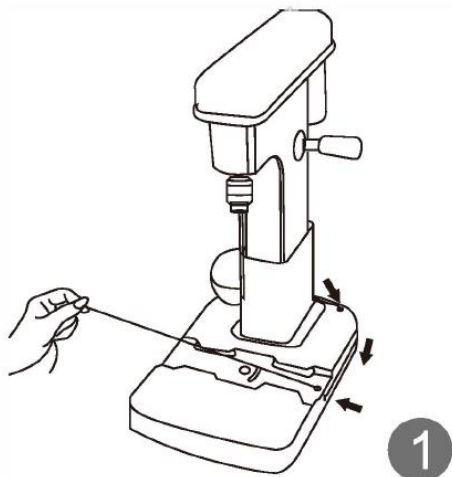
Цей компактний пристрій вміщується на будь-якому столі і працює в напівавтоматичному режимі від звичайної електричної мережі, дозволяючи без особливих зусиль підшити капроною ниткою товщину паперового блоку до 100 мм за 5 хвилин. Для зручності роботи є знімний стіл-лоток для фіксації документів, що переплітаються.

ТЕХНІЧНА СПЕЦИФІКАЦІЯ

Параметри	Значення	Акcesуари	Кількість
Макс. товщина перфорації	100 мм	Ремінь	1 пара
Потужність	180 Вт	Перемикач	1 шт.
Напруга	220 В	Дриль	1 шт.
Вага нетто	7,5 кг	Голка	1 шт.
Діаметр отвору	4 мм	Вугільна щітка	1 пара

Примітка: Акcesуари зберігаються в лівій скриньці для інструментів біля основи машини.

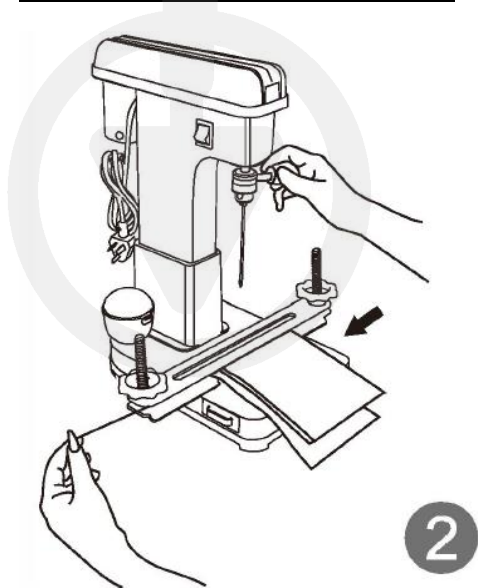
ЗАПРАВКА НИТКИ



Витягніть шину назовні та проведіть нитку з котушки через машину, як показано на зображенні. Переконайтеся, що після завершення заправки залишилося щонайменше 25 см.

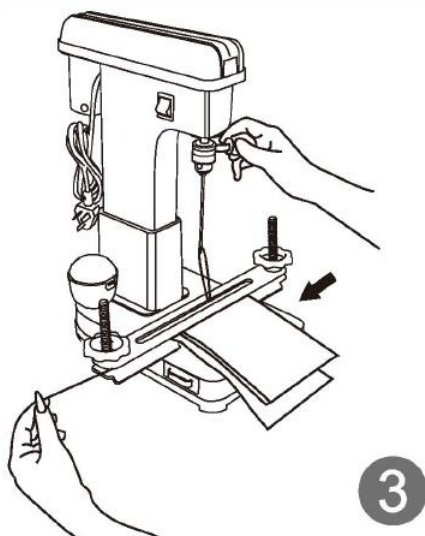


ПЕРФОРАЦІЯ

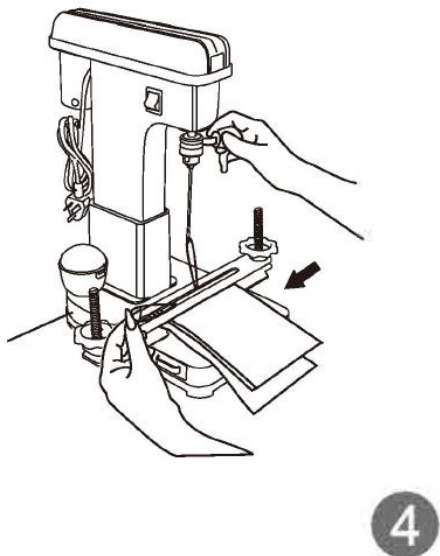


Закріпіть нитку з лівого боку машини. Вставте брошуру між шпонками та затягніть два чорних гвинти, повертаючи їх за годинниковою стрілкою. Вирівняйте потрібне положення перфорації, увімкніть живлення та поверніть ручку проти годинникової стрілки, щоб перфоровувати. Переконайтеся, дріль встановлено в правильне положення і крючок голки дивиться на вас.

ЗШИВКА



Живлення автоматично вимкнеться, коли машина завершить перфорацію і захопить нитку (ви почуєте клацання). Для брошур товстіших за 50 мм вручну кілька разів посуньте ручку вгору та вниз, щоб завершити захват нитки. При цьому вільну частину нитку, потрібно тримати натягнутою, щоб голка захопила нитку.



Посуньте шину справа на ліво, роблячи другий отвір. Переконайтеся, що петля нитки з першого отвору вирівняна. після завершення третього отвору, обріжте нитку та пропустіть обидва кінці через петлю, створену під час другого втягування нитки. Перехрестіть нитки, затягніть та надійно зав'яжіть.

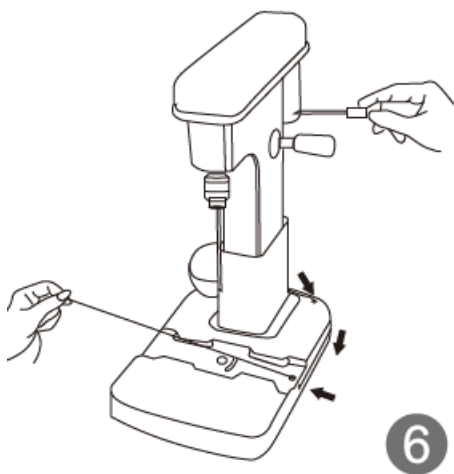
ЗАМІНА ГОЛКИ



Щоб замінити дріль (голку):

1. Увімкніть живлення та поверніть ручку проти годинникової стрілки, щоб перевести патрон у положення для заміни.
2. Використовуйте Т-подібний інструмент з набору, щоб послабити патрон проти годинникової стрілки.
3. Вийміть дріль (голку).
 - Для дрилів: тримайте кінчик свердла на 1 мм нижче основи.
 - Для голок: переконайтеся, що гачок голки спрямований вперед і на 1 мм нижче основи.
4. Затягніть патрон за годинниковою стрілкою, щоб закріпити.

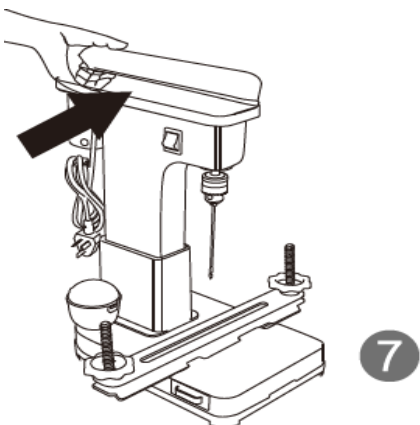
ЗАМІНА ВУГІЛЬНОЇ ЩІТКИ



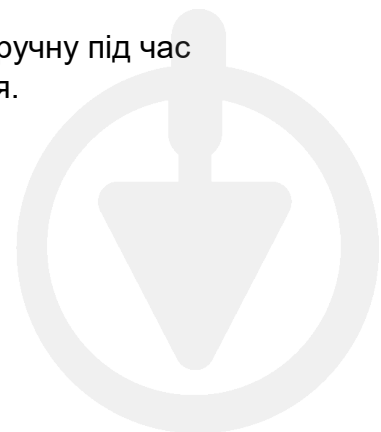
Замініть вугільну щітку, коли виникне іскріння.

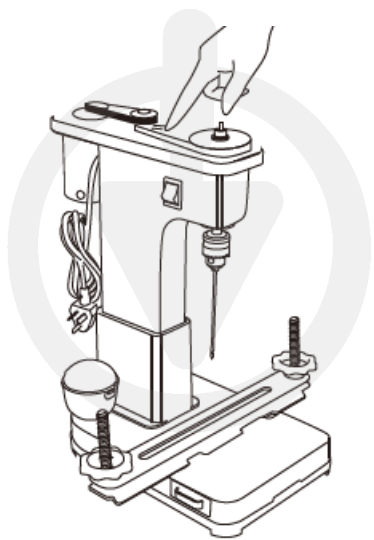
1. Використовуйте викрутку, щоб послабити пластикові гвинти з обох боків двигуна.
2. Вийміть старі щітки.
3. Вставте нові вугільні щітки, з ящику для інструментів, пружинною стороною назовні.
4. Затягніть гвинти, щоб закріпити.

РЕМІНЬ



Відкрийте верхню кришку вручну під час заправки або заміни ременя.





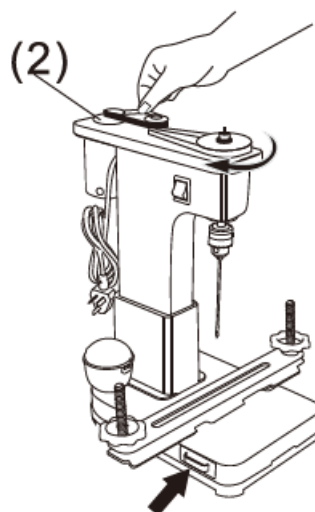
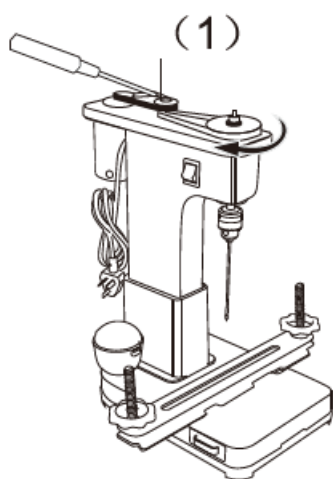
8

Незвичний шум.

Якщо ви чуєте шум тертя, відрегулюйте гвинт у положенні (2), як показано.

Якщо шум спричинено відсутністю змащення, нанесіть масло в положенні (1), як зазначено.

ЗАМІНА РЕМЕНЯ



9

Шухляда біндера (3)

Якщо ремінь ослаб через тертя або нагрівання, відрегулюйте гвинти в положенні (2).

Щоб замінити ремінь:

1. Використовуйте викрутку, щоб зняти короткий ремінь у положення (1).
2. Повторіть той самий метод, щоб зняти довгий ремінь.
3. Візьміть запасні ремені з шухляди біндера (3) та встановіть нові ремені.

